

# SUSE® Linux Enterprise Desktop 10

## KDE 快速入门

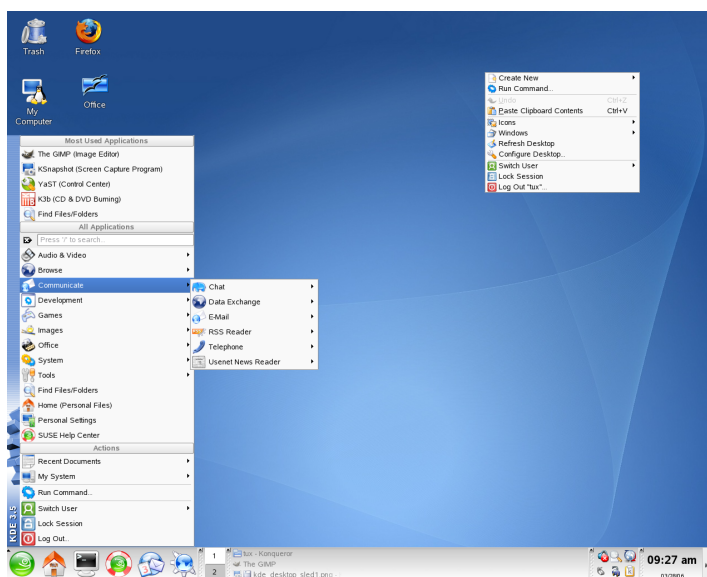
NOVELL® 快速入门 \*\*

SUSE® Linux Enterprise Desktop 为 Linux\* 用户日常使用提供所需工具。它通过一个易用的图形界面（KDE 桌面）初级 Linux\* 系统连接来访问和管理文件，文件夹及程序。SUSE Linux Enterprise Desktop 提供一套完整的应用程序，能够满足商业环境中各项任务执行的专业要求。办公系统套件也包括在内，它能提供多种编辑和保存文件的格式。办公套件可用于多种操作系统，因此可以在不同的计算平台上使用相同的数据。

### 入门

当您启动系统时，系统通常会提示您输入用户名和口令，如果不是自己安装的系统，请与系统管理员联系以获取用户名和口令。

第一次登录 KDE 以后，进入 KDE 桌面，会显示出一系列基本元素：



**桌面图标：** 单击一个图标即可进入相关程序和应用程序。右键单击图标，打开一个上下文菜单可以拖动、复制或进行其他操作。

**桌面上下文菜单：** 右键单击桌面空白处，可以进入上下文菜单，以创建新的桌面对象（比如文件、文件夹或书签）、设置桌面背景、运行应用程序和注销。

**KDE 面板：** 默认状态下，您的 KDE 桌面面板包括下面这些区域（从左到右）：主菜单按钮、快速启动器、桌面预览器、任务栏和系统盘。您可以在面板上添加和删除图标，也可以在桌面上设定面板的背景和位置。单击隐藏在面板最左边的箭头。如果让鼠标指针停留在某个图标上，则将显示简短的说明。

**主菜单按钮：** 单击面板最左边的图标，可以进入一个菜单，它附带系统中的所有程序、工具和应用程序。面向功能的菜单结构使您能够方便地查找您所需的应用程序，即使您根本不知道此应用程序的名称。

**快速启动器** 快速启动器包括一些可以快速进入常用程序、文件夹和功能的大图标，例如网络浏览器、主文件夹和在线帮助中心。

**桌面预览器：** 在快速启动器和任务栏之间有个微小预览显示虚拟桌面的情况。SUSE Linux Enterprise Desktop 允许您在几个桌面上组织程序和任务，在屏幕（“使用虚拟桌面”一节）上排列多个最小化窗口。要在桌面间切换，请单击预览器中的符号。

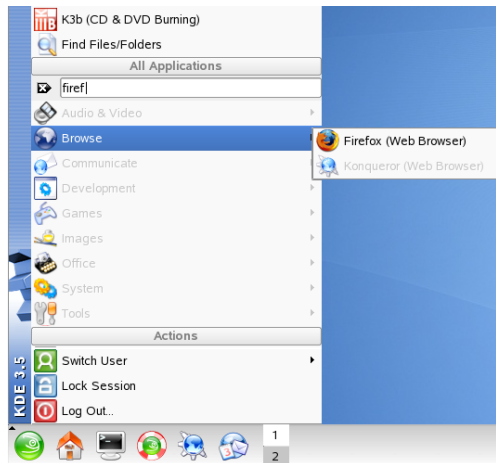
**任务栏：** 默认情况下，所有已启动的应用程序和打开的窗口都显示在任务栏中，这样无论当前哪个桌面处于活动状态，您都可以访问任意应用程序。单击打开应用程序。右键单击可以选择拖动、还原或最小化窗口。

**系统盘：** 在面板最右侧通常有一些更小的图标，包括可以显示时间和日期的系统时钟、音量控制还有其他一些帮助应用程序。

## 启动程序

要在 SUSE Linux Enterprise Desktop 中运行程序，点击面板上的主菜单图标或按 Alt + F1 打开并浏览子菜单。单击一项启动相应程序。

如果您已经知道应用程序的名字但又不能确定怎样从主要菜单中进入，可以利用主要菜单查找功能。在搜索字段输入应用程序的部分名称即可，之后无需按 Enter 键。如果系统中已安装此应用程序，则指向此应用程序的菜单结构会在主菜单中突出显示。



## 自定义您的桌面

可以对 KDE 桌面的外观和行为方式进行更改，以适应您自己的个人品味和需要。

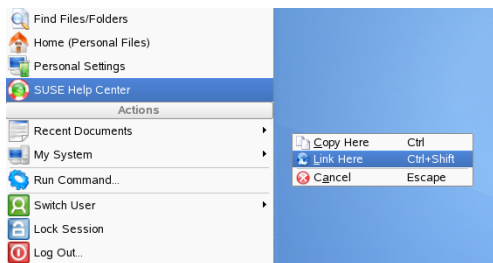
### 更改单独的桌面元素

以下提供一些示例，说明如何更改单独的桌面元素。

#### 添加程序图标到桌面

要创建应用程序的链接并将其放置在桌面上，请执行以下操作：

1. 单击主菜单按钮。
2. 浏览至所需程序。
3. 左键单击并拖动菜单项到桌面然后释放鼠标按键。
4. 从上下文菜单中选择出现的链接此处，然后按需要放置图标。



右键单击程序图标并选择移到回收站，可以把图标从桌面上删除。

#### 自定义 KDE 面板

您可以按照需要添加、删除或移动图标还可改变面板的总体外观。

1. 右键单击面板空白处可以在面板中添加或删除图标。显示一个上下文菜单。
2. 要添加一个应用程序，单击添加应用程序到面板从某个类别子菜单中选择所要应用软件。
3. 要添加一个小程序,单击添加小程序到面板中，从出现的对话框中选择所需小程序。单击添加到面板把小程序插入到面板中。

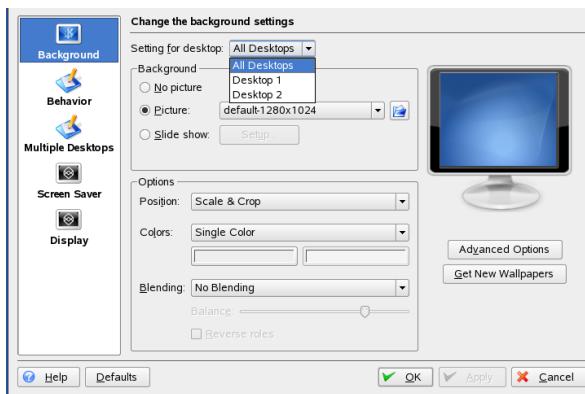


4. 要将图标从面板中删除，选择从面板中删除 → 应用程序或从面板中删除 → 小程序并选择要删除的图标。
5. 从上下文菜单中选择配置面板，可以改变面板的总体外观和行为方式。会出现一个配置对话框，其中可以进一步调整设置。

#### 更改桌面背景

您可以改变桌面的背景颜色或任意选择一个图片作为背景。因为 KDE 提供的是虚拟的桌面（请访问“使用虚拟桌面”一节），您可以将此更改应用到一个或所有虚拟桌面。

1. 右键单击桌面上空白处，然后选择配置桌面。随即出现一个配置对话框。



2. 在桌面设置中，选择这些变化将适用于的虚拟桌面。
3. 如果您需要一个不同的图片作为背景，单击图片，可在列表中选择任何一个图片。要使用自定义图片，单击文件夹下的列表从文件系统中选择一个图像文件。
4. 单击幻灯片放映，以幻灯片放映模式显示多个图像。
5. 如果您不想在背景上放任何图片，请单击无图片。

- 从选项组中的颜色下，单击左键为背景选择颜色。对于多色背景，将颜色设置为不是单色的其他选项，单击下面的右键选择另一种颜色。
- 单击应用，然后单击确定关闭配置对话框。

## 使用 KDE 控制中心

除了更改单个的桌面元素之外，使用 KDE 可以很大程度上个性化您的桌面。进行更多的设置在 KDE 控制中心调整您桌面的总体外观和操作方式。这样，您也可以更改字体、键盘和鼠标配置、区域和语言的设置，为您的网络及网络连接选择参数等。

从主菜单启动控制中心，选择个人设置或按 Alt + F2 进入 kcontrol。



侧栏提供了不同的类别，每个类别都包含一组子设置。要对诸多功能有个大概印象，只需单击一个类别图标即可查看此类别提供的功能。

要获得所有类别的概要，请切换到树视图。选择视图 → 方式 → 树视图可以更改视图。

单击一个项目会在右侧显示对应的设置。根据需要更改设置。所有变更都在单击应用后生效。单击默认会将页面上的所有项目重设置为默认值。在控制中心的几个区域里执行任务需要系统管理员（另外也叫 root）的允许。

## 使用虚拟桌面

桌面环境允许您可以在几个虚拟桌面上组织您的程序和任务。如果您经常同时运行多个程序，会在屏幕上排列成多个最小化窗口。比如，您可能用一个桌面处理电子邮件和日历，另一个进行处理文字处理或图形应用程序。

### 把应用程序移至虚拟桌面

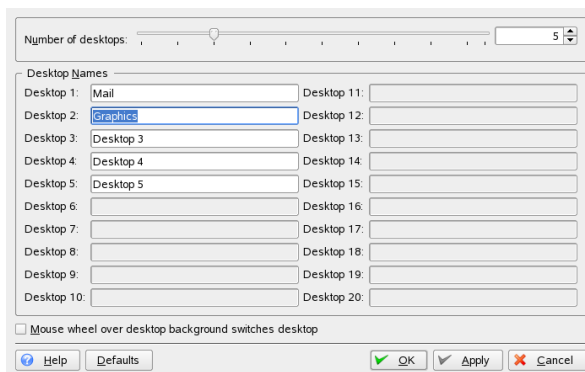
可以显示一个或全部虚拟桌面上正在运行的应用程序，也可以把它移到其他桌面上。

- 打开应用程序。
- 右键单击应用程序的标题栏。
- 单击桌面。
- 选择放置应用程序的桌面。
- 要在桌面之间切换，请在面板的桌面预览器里单击所需桌面。

## 添加更多虚拟桌面

一些用户可能需要比默认所提供的更多的桌面。要添加更多的桌面：

- 右键单击面板中的桌面预览器，选择配置桌面。会出现一个配置对话框，其中可以增加或减少虚拟桌面。您也可以更改桌面的默认名称。



- 单击确定应用更改并关闭配置对话框。
- 如果您想要桌面的名称而不是编号显示在桌面预览器上，右键单击桌面预览器并选择翻页选项 → 桌面名称。

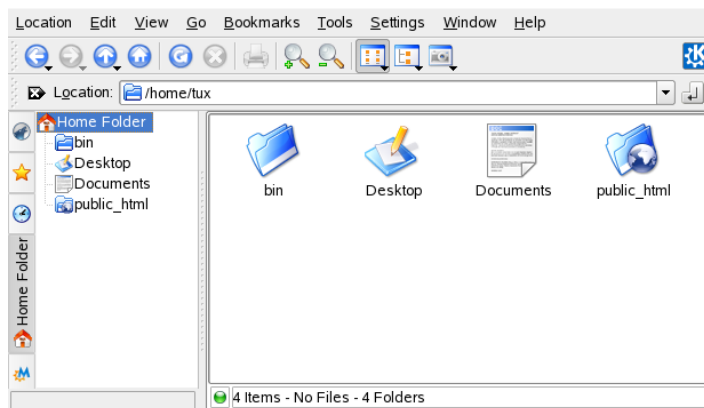
## 使用 Konqueror

Konqueror 集合了万维网浏览器、文件管理器、文档查看器和图像查看器。作为文件管理器，它使您可以显示、管理、创建文件，而且通常还可以按照自己的喜好组织文件系统。

通过单击面板上的房屋形图标来将 Konqueror 启动为文件管理器。Konqueror 显示主目录的内容。

### Konqueror 主窗口

Konqueror 主窗口包含以下元素：



**菜单栏** 菜单栏包含的菜单项可执行复制、移动或删除文件、更改视图、启动其它工具、定义设置以及获取帮助等操作。

**工具栏：** 工具栏提供对常用功能的快速访问，这些功能也可以通过菜单来访问。如果让指针悬停在某个图标上，则将显示简短的说明。

**位置栏：** 位置栏显示文件系统中目录或文件的路径。要直接输入目录路径，您可以键入路径，也可以在显示字段单击一个路径。单击位置栏左侧带有白色“X”的黑色符号可删除位置栏中的内容。输入地址后，按 Enter。

**导航面板** 通过按 F9 可以隐藏和显示左侧的导航面板。导航面板在树视图中显示您的信息。在导航面板左侧的选项卡中单击一个符号已确定要查看的内容。如果让鼠标指针停留在某个图标上，则将显示简短的说明。

**显示字段：** 显示字段显示所选目录或文件的内容。在视图菜单中，在不同的视图方式中选择一个显示内容的方式，如**图标视图**、**树视图**或**详细列表视图**。如果您单击某个文件，Konqueror 会显示文件内容的预览或将文件装载到应用程序以作进一步处理。如果将鼠标指针停留在文件上，Konqueror 会显示工具提示，带有文件的详细信息，如所有者、权限或上次修改日期。

### 使用 Konqueror 管理文件和文件夹

要执行复制、移动或删除文件等操作，对于操作中涉及的文件夹和文件，您需要适当的权限。

要复制或移动文件或文件夹，请执行以下操作：

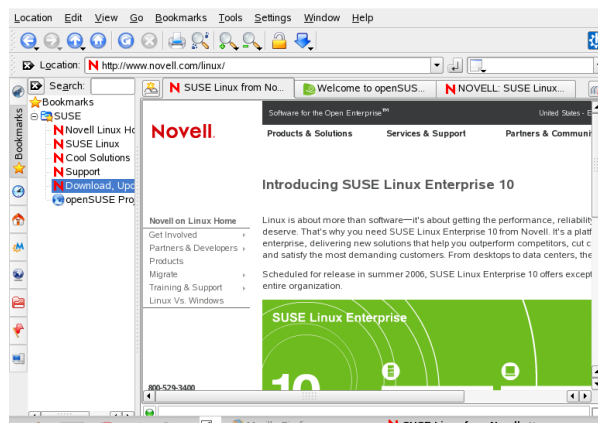
1. 要在 Konqueror 选择一个或多个文件和文件夹，按 Ctrl 打开这些文件。
2. 右键单击并从上下文菜单中选择复制或剪切。
3. 导航至要插入对象的目标文件夹。右键单击目标文件夹并选择粘贴。对象就被复制或移动。

您也可以将拖放来复制或移动对象。放下对象时，系统将询问您是否要移动对象或复制对象。

要删除文件或文件夹，右键单击对象然后从上下文菜单中选择移动到回收站。该对象被移动到回收站，如果需要或者不可复原地删除了对象的话，您也可以从回收站恢复它。

### 使用 Konqueror 浏览因特网

如果您需要使用 Konqueror 作为万维网浏览器，在地址栏输入 URL 即可。像 Firefox 一样，Konqueror 也有选项卡式浏览的特点。这就意味着当您在后台装载一个页面的同时也可以阅读另一个页面。要在 Konqueror 中打开一个空选项卡，按 Ctrl + Shift + N 进入一个新的 URL。或者，右键单击当前显示的万维网站点中的链接，并选择在新选项卡中打开。右键单击选项卡可访问更多的选项卡选项，如重新装载、复制或关闭选项卡。



您可以使用书签访问您所喜欢的万维网站点（也可用于文件及文件夹）。使用**书签菜单**添加和管理书签。

### 使用 Firefox 浏览因特网

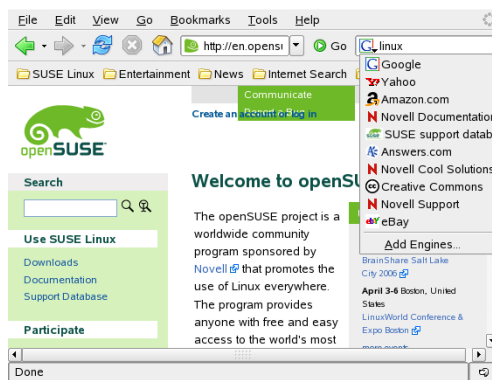
和 Konqueror 一样，SUSE Linux Enterprise Desktop 也包含 Firefox 万维网浏览器。要启动 Firefox，按 Alt + F2 并输入 firefox。

Firefox 组合了最新的万维网技术，具有选项卡式浏览、弹出窗口阻塞以及下载和图像管理等功能。它可方便地访问不同搜索引擎，帮助您找到所需的信息。在位置栏中输入 URL，以开始浏览。要在 Firefox 中打开一个空选项卡，按 Ctrl + T 并输入一个新的 URL。要在新选项卡中打开链接，使用鼠标中键打开此链接。右击该选项卡本身可访问其它选项卡选项。您可以创建新选项卡，重新装载一个或全部现有的选项卡，或者将其关闭。还可通过将选项卡拖放到所需的位置上来更改它们的顺序。

### 使用 Firefox 查找信息

Firefox 提供了两种不同的搜索选项：您可以在万维网上查找信息，也可以在当前万维网网页上搜索关键字。

1. 要使用 Google 搜索引擎在万维网上开始搜索，只要在位置栏的右边的集成搜索栏输入搜索的关键字并按 Enter。结果将显示在窗口中。
2. 要使用其他搜索引擎，请单击搜索栏中的 G 图标，以打开其他搜索引擎的列表。

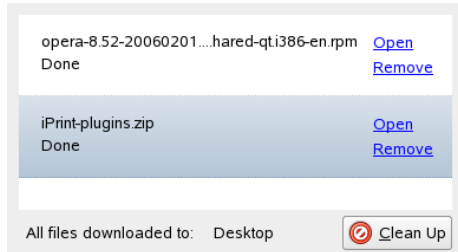


3. 单击所需引擎，并按 Enter 开始搜索。

要搜索当前万维网网页中的关键字，按 Ctrl F，在窗口底部打开一个查找栏。输入搜索关键字，使用栏下部的按钮可以不同方向搜索，或会高亮显示文本中的所有出现关键字的地方。

## 从万维网上下载文件

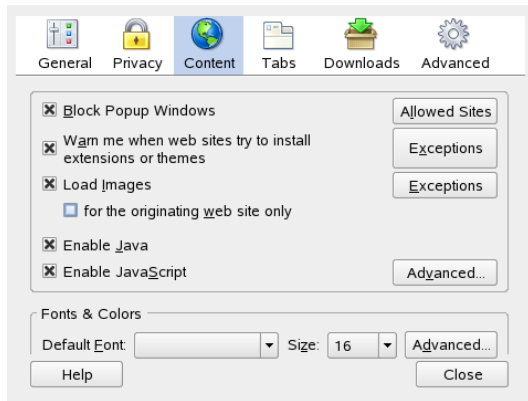
如果您使用 Firefox 下载，下载管理器将启动，并将该文件保存到您在自选设置中配置的文件夹中。默认情况下，桌面是下载文件的目标文件夹。Firefox 会在一个对话框中显示已经完成的下载。



您可以直接从此处打开已下载文件。要清除已下载文件的历史记录，单击清除。

## 配置 Firefox 自选设置

要调整默认的下载文件夹，或激活或修改弹出阻止功能，请单击编辑 → 自选设置。



从这里也可以进行其他的各种设置，如外观、语言、隐私以及选项卡选项。单击这些图标并按照自选设置设置每页上的选项。单击关闭来应用更改。

## 使用 KWallet 管理口令

当您第一次在 KDE 应用程序中选择记住口令的选项（如登录邮箱的口令），KWallet 向导会默认启动。KWallet 是一个口令管理工具，它可以收集所有的口令，并把它们存储到加密文件里。



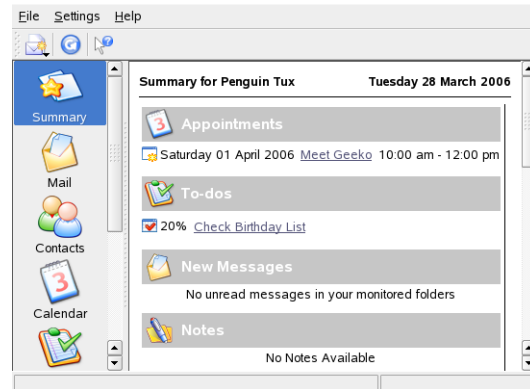
要激活 KWallet，选择基本设置并单击下一步。选择是的，我愿意使用 KDE 钱包存储我的个人信息，然后输入口令。这就是您打开 KWallet 的主要口令。如果您忘记了，就不能再恢复了。单击完成，结束向导。完成初始配置之后，您就可以在任何时候打开钱包查看、搜索、删除或设置项。通常，您不需要手动插入项目。KDE 识别一个资源是否需要鉴定并且 KWallet 自动启动，提示您输入 KWallet 口令。

## 电子邮件和日历

要在 SUSE Linux Enterprise Desktop 中阅读和管理邮件和约会安排，可以使用 Kontact 作为您个人信息管理工具 (PIM)。Kontact 将 KDE 应用程序（如 KMail、KOrganizer 和 KAddressBook）组合到一个界面。这样您可以轻松地访问电子邮件、日历、通讯录和其他 PIM 功能。

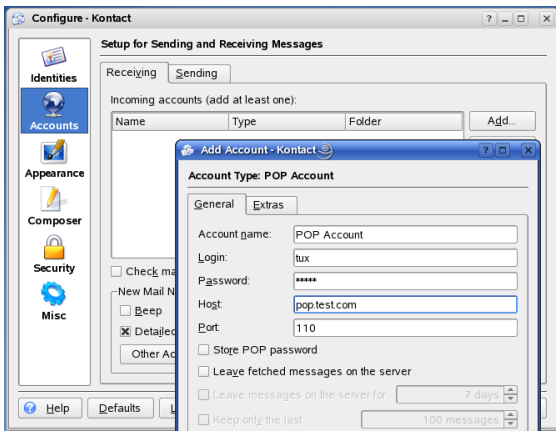
## 首次启动 Kontact

要启动 Kontact，请按 Alt + F2 组合键并输入 kontact。要访问其中一个组件，单击左侧侧栏的对应图标。



您必须配置一个电子邮件帐户才可以发送或接收邮件。

1. 单击邮件图标，然后选择设置 → 配置 KMail。
2. 在配置对话框中，单击帐户。此处可以配置发送邮件及接收邮件的设置。
3. 要设置接收邮件，单击接收选项卡再单击添加。选择相应的帐户类型，在下面的对话框中输入详细信息。



- 在发送选项卡上类似地设置发送邮件。如果您不确定要选择的设置或项目，请向您的因特网服务提供者或系统管理员咨询。

## 使用 Kopete 交换即时讯息

Kopete 是一个在线消息传递应用程序，连接到因特网的多位伙伴可以使用它进行聊天。Kopete 当前支持所有常用的消息传递协议，例如，ICQ、MSN、Yahoo、SMS、Jabber、IRC 和 GroupWise Messenger。您必须先提供即时消息传递 (IM) 服务的提供商注册，然后才能使用这些服务。

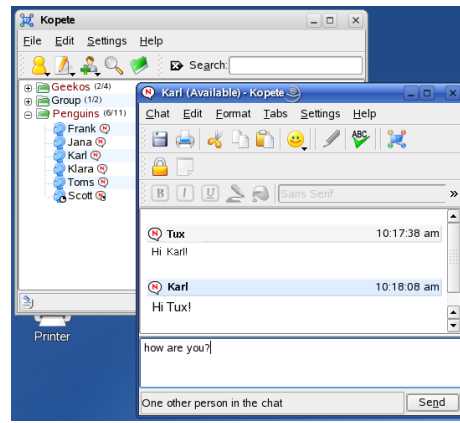
要启动 Kopete，按 Alt + F2，并输入 kopete。第一次启动 Kopete 时，将出现一个配置向导，协助您创建您的用户配置文件。



首先，选择您已经注册了的服务，然后单击继续。然后，输入注册该讯息传递服务时收到的用户数据：一个用户 ID、口令、服务器名称和端口。单击完成，完成对该消息传递帐户的配置。

单击文件 → 添加联系人，添加联系人以与他们聊天。随即显示一个助手，帮助您完成创建任务。但是，您必须处于联机状态并且连接到选择的讯息传递服务以将联系人添加到列表中。

要开始聊天，单击所需的联系人，并在聊天窗口的下部键入消息。按 Enter 就可发送消息。窗口上部显示您已发送和接受的信息。



## 同步和共享数据

Novell iFolder® 可以通过对您的工作站的更改进行同步跟踪，便于您在任何地方自行管理和更新文件。要使用同步功能，请将您的文件系统上的文件夹上载到一个 iFolder 服务器。在本地计算机上运行的 iFolder 客户机可以从此处访问和同步该数据。您也可以在 iFolder 服务器中共享一个文件夹并授予其他用户对它的访问权。

您必须已在 iFolder 服务器注册为授权用户，然后才可以启动 iFolder 客户机，按 Alt + F2，并输入 iFolder。第一次启动 iFolder 时，会出现一个向导，提示您输入 iFolder 服务器的名称和用于该服务器的用户名及口令。要在每次启动 iFolder 时自动连接服务器，请激活记住口令。初始配置完成后，您的 iFolder 客户机就可以建立连接了。

### 上载和同步文件夹

只有连接到 iFolder 服务器时，才能同步您的文件或上载新的文件夹。

- 启动 iFolder 并登录（如果系统提示）。单击面板中 iFolder 图标，打开主窗口。

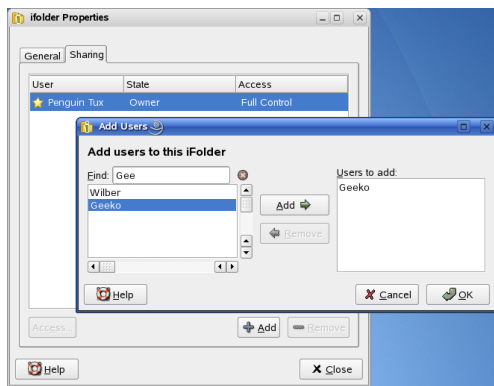


- 单击上载文件夹，在下一个对话框中浏览至一个现有的文件夹，或单击创建文件夹以创建新的文件夹。
- 当所需文件夹出现在对话框的左边，选择它并单击确定即可上载文件夹到 iFolder 服务器。
- 上载完文件夹后，它会出现可用 iFolders 列表中。现在客户机会以默认时间间隔自动同步文件夹内容。要手工同步，单击立即同步。

## 共享 iFolder

要授予其他用户对 iFolder 的访问权：

1. 选择所需 iFolder，单击共享对象。在打开的对话框中，单击共享选项卡，并单击添加以显示一个可用用户的列表。
2. 从左侧列表中要共享文件夹的用户，并单击添加以将他们转到右侧列表中。



3. 当右侧列表中包含所有要添加的用户时，单击确定。共享选项卡现在显示被邀请共享该文件夹的用户。
4. 要修改用户的访问权，单击用户名并单击访问。
5. 选择授予用户的权限并单击确定，关闭该对话框。
6. 要应用您的更改，单击关闭。当已添加用户登录 iFolder 后，他们就可以收到邀请他们共享文件夹的通知。

要关闭 iFolder 窗口，选择 *iFolder* → 关闭。这可以使 iFolder 客户端保持运行，可以在后台对您的文件进行进一步同步。如果要现在结束当前 KDE 会话，当您在下次登录时 iFolder 会自动启动并尝试重新建立与 iFolder 服务器的连接。要注销和结束与 iFolder 服务器的连接，可选择 *iFolder* → 退出。iFolder 会停止跟踪更改，iFolder 图标也会从面板中去除。

## 启动 OpenOffice.org

OpenOffice.org 办公套件是一套完整的办公工具，它包括字处理器、电子表格、演示文稿、矢量绘图以及数据库组件。OpenOffice.org 可用于多种操作系统，因此可以在不同的计算平台上使用相同的数据。

要启动 OpenOffice.org，请按 Alt + F2，然后输入 ooo，或者单击桌面上的 Office 图标。要建立新文档，选择文件 → 新建，然后选择要创建的文档类型。要打开现有的文档，选择打开，并从文件系统中选择相应的文件。

## 查看 PDF 文件

需要跨平台共享和打印的文档可以作为 PDF 文档形式（便携式文档格式）保存，例如，在 OpenOffice.org 办公套件中。SUSE Linux Enterprise Desktop 带有几个 PDF 浏览器，如 KPDF 和 Adobe\* Acrobat\* Reader。

要访问 KPDF 或 Adobe\* Acrobat\* Reader：

1. 单击主菜单按钮。
2. 单击 Office → 文档查看器。选择 Acrobat Reader 或 KPDF 打开您选择的 PDF 查看器。或者，按 Alt + F2 并输入 acroread 或 kpdf。
3. 要查看 PDF 文件，单击文件 → 打开。查找所需 PDF 文件，并单击打开。
4. 使用窗口顶部或底部的导航图标在文档之间导航。如果 PDF 文档提供了书签，您就可以在查看器的左侧面板访问它们。

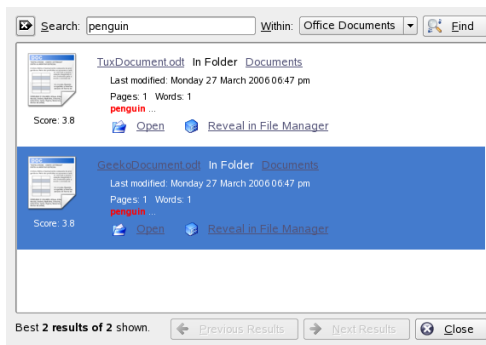
## 搜索数据

KDF 提供了不止一个在计算机或文件系统中查找数据的应用程序。使用 Kerry，可以轻易地搜索到通过 Beagle 索引的个人信息空间（一般是用户主文件夹）。KFind 是另一个选择项。

## 使用 Kerry

您可以使用 Kerry 来查找文档、电子邮件、万维网历史记录、IM/ITC 对话、源代码、图像、音乐文件和应用程序等：

1. 按 F12 打开 Kerry Beagle Search 对话框。
2. 在搜索中输入搜索字符串。输入单词或短语，按照搜索窗口显示的提示修改您的搜索选项。
3. 在右侧的搜索范围内选择搜索范围。
4. 单击查找开始搜索。结果将显示在窗口中。使用每个结果中的链接可直接打开结果，或使用文件管理器显示它在文件系统中的具体位置。



## 使用 KFind

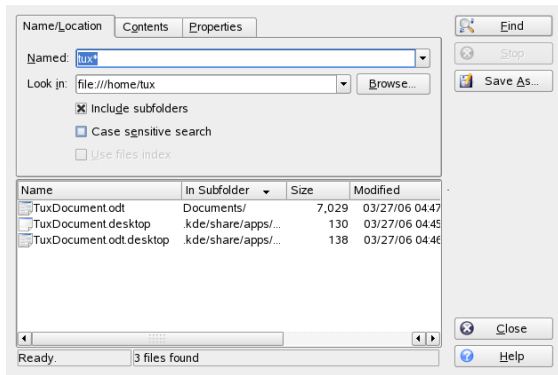
要执行基本和高级搜索，请使用 KFind。单击查找文件/文件夹从主菜单中启动它，或按 Alt + F2 并输入 kfind。

### 按名称搜索

使用文件名（或部分名称）作为搜索关键词，执行以下操作：

1. 在输入字段 *Named* 中输入文件名或部分文件名。使用通配符，如星号 (\*) 代表文件名中缺失字符。
2. 指定要在其中搜索文件的文件夹。在查找范围中输入文件夹的路径，或者单击浏览查找文件夹的位置。
3. 要搜索子文件夹，请选中包含子文件夹。

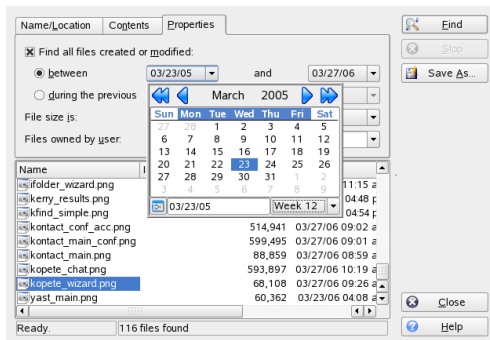
- 单击查找开始搜索。结果会显示在对话框的较低部分。要直接打开结果，只需单击。右键单击它以从上下文菜单中选择一个选项。



### 按内容或属性搜索

要进行更详细的搜索，也可以进一步具体化您的选项，如文件必须包含的文本或文件的创建或修改日期。

- 在名称/位置选项卡中，指定搜索文件的路径。您可以将名为保留为空。
- 要在文件中搜索具体内容，单击内容选项卡。在包含文本中，输入您在查找的文件所必须包含的单词或短语。这个选项并非对所有类型的文件有效。
- 要搜索属性如文件创建或更改日期，单击属性选项卡，选择您所需要的选项。

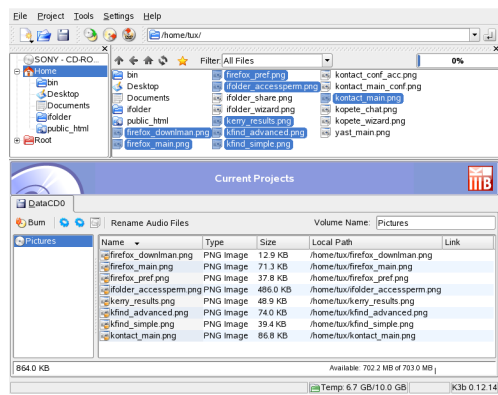


- 单击查找开始搜索。

## 创建 CD 或 DVD

如果您有 CD 或 DVD 刻录机，您可以用 K3b 把文件烧录成 CD 或 DVD。

- 按 Alt + F2 并输入 k3b。k3b 会打开。
- 在底部窗口单击新建数据 CD 项目。
- 使用窗口左上方的树视图搜索要烧录的文件或文件夹。当它们显示在窗口的右上方时，将它们拖放在当前项目窗口中。

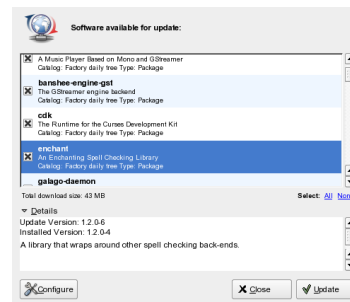


- 在设备中插入可刻录 CD，单击烧录图标。
- 在数据项目对话框中输入所需信息。如果不确定选择哪些设置，单击 K3b 默认设置。这适用于几乎所有文件。
- 单击烧录。

## 获得软件更新

Novell 会一直为产品提供软件安全性更新。通过使用桌面面板中的“软件更新程序”小程序，只需几下单击就能够轻松地应用安全性更新。不管您什么时候连接到网络，软件更新程序会自动检查软件更新程序配置中指定的更新源是否有可用于您的系统的更新。

必须在 Novell 更新服务器注册您的产品之后，才能在您的系统中使用软件更新程序。要检查可用的更新，单击系统盘中的软件更新程序菜单以打开列表。

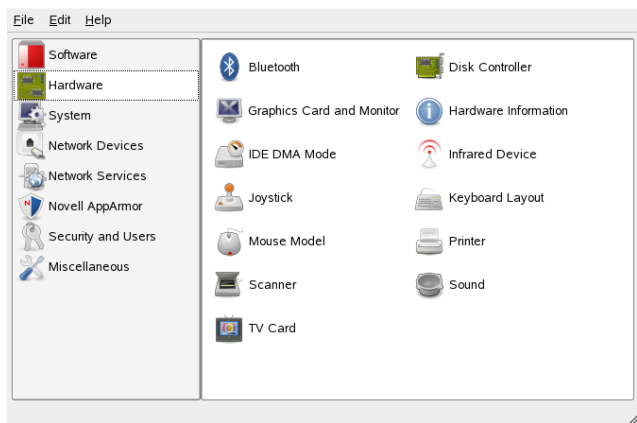


通过在列表中选择或取消选择它们，手动决定要应用的更新。要应用以选定的更新，请单击更新。

## 使用 YaST 配置您的系统

尽管 KDE 控制中心只用于配置 KDE 桌面，您可以使用 YaST 更改整个系统的安装和配置。因此，打开 YaST 需要管理员 (root) 权限。





YaST 包含许多用于调整系统设置的模块。分为下列几种类：

**软件：** 使用该种类的模块可以设置特定的安装和更新选项，并安装或删除软件包。

**硬件：** 使用这些模板配置计算机的硬件，如监视器、键盘、鼠标、打印机或扫描仪。

**系统：** 使用这些模板，您可以更改系统设置（如日期、时间或语言）和执行任务（如备份和恢复文件）。

**网络设备：** 使用这些模块配置网络设备，如网卡、ISDN、DSL、或调制解调器。

**网络服务：** 这些模块用于网络服务和配置几种客户机，如 LDAP 和 NFS 客户机。

**Novell AppArmor：** 运用这类模板配置 Novell AppArmor 应用程序安全系统。

**安全性和用户：** 这里，您可以配置安全问题（如防火墙选项）以及创建和管理用户和组。

要打开 YaST，按 Alt + F2，并输入 `yast`。会出现一个对话框，其中可以输入 `root` 口令。YaST 模板提供了集成的联机帮助文本。

## 管理打印机

可在本地将打印机连接到您的系统或通过网络访问打印机。要使用本地打印机，必须确保已与您的机器连接上了。向系统连接非 USB 打印机之前，必须先关闭系统。

可以使用 YaST 配置打印机。启动 YaST，并在 YaST 控制中心选择 **硬件** → **打印机**。这样可以打开主打印机配置窗口。根据网络环境或本地打印机型号，YaST 可以自动配置打印机。如果自动检测打印设备失败，在 **打印机配置** 对话框中，单击 **添加** 启动手动配置工作流程。按照 YaST 联机帮助的说法执行。如果您对选择哪个选项和输入哪些信息不能确定的话，请咨询系统管理员。

在正确设置打印机设备后，您就可以从任何应用程序中使用它了。

## 注销

不再使用计算机时，您可以注销并让系统保持运行、重新启动计算机或关闭计算机。单击面板上的主菜单按钮，选择 **注销**。如果想要系统继续运行，单击已打开对话框中的 **结束当前会话**。否则，单击 **关闭计算机**。

## 参考信息

本指南已经给您一个对 KDE 桌面以及在 KDE 桌面上运行的一些主要应用程序的简短介绍。要了解更多信息，请参见《KDE 用户指南》和 <http://www.novell.com/documentation/sled10/> 上 SUSE Linux Enterprise Desktop 的其他可用手册。

**Novell.**