

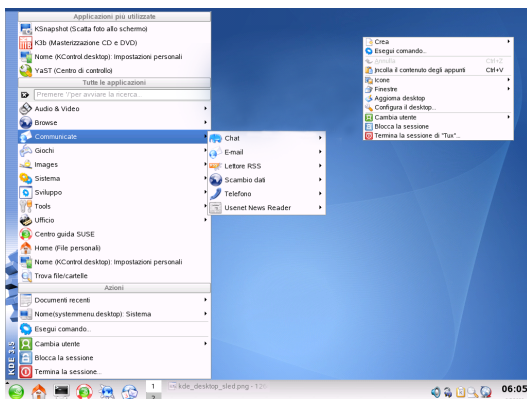
Riferimento rapido SUSE® Linux Enterprise Desktop

NOVELL® QUICK START CARD

Informazioni preliminari

SUSE® Linux Enterprise Desktop fornisce gli strumenti richiesti dagli utenti di Linux* nelle proprie attività giornaliere. Viene fornito con un'interfaccia utente grafica (desktop KDE) di facile utilizzo che comunica con il sistema Linux sottostante per l'accesso e la gestione di file, cartelle e programmi. SUSE Linux Enterprise Desktop fornisce una suite integrata di applicazioni che soddisfano tutti i requisiti professionali in ambiente aziendale quale invio di e-mail e pianificazione, gestione e scambio di dati, utilizzo di Internet e applicazioni multimediali. È inclusa anche la suite OpenOffice.org che consente di modificare e salvare file in formati diversi. Dal momento che OpenOffice.org è disponibile per diversi sistemi operativi, è possibile utilizzare gli stessi dati su piattaforme diverse.

Il desktop di KDE consiste dei seguenti elementi di base:



Icone del desktop

Fare clic su un'icona sul desktop per accedere al programma o applicazione associati. Fare clic con il pulsante destro del mouse per aprire un menu contestuale che

consente di spostare un'icona, copiarla o eseguire altre operazioni su di essa. È possibile aggiungere un numero illimitato di icone al desktop.

Menu contestuale del desktop

Fare clic con il pulsante destro del mouse in un punto vuoto del desktop per accedere al menu di scelta rapida per la creazione di nuovi oggetti quali file, cartelle o segnalibri, la configurazione dell'aspetto del desktop, l'esecuzione di applicazioni e l'esecuzione del logout. CHECK THIS!

Pannello KDE

Il pannello del desktop KDE, normalmente consiste delle aree descritte di seguito. È possibile aggiungere o rimuovere icone nel pannello, personalizzare l'aspetto del pannello e della posizione sul desktop. Fare clic sulla freccia all'estrema destra per nascondere il pannello. Se si tiene premuto il puntatore del mouse su di un'icona, viene visualizzata una breve descrizione.

Pulsante del menu principale

Fare clic su questo pulsante per accedere al menu dove sono disponibili tutti i programmi, gli strumenti e le applicazioni del sistema. La struttura del menu, orientata alla funzione, rende più semplice individuare l'applicazione adeguata al proprio scopo, anche quando ancora non si conoscono i nomi delle applicazioni.

Avvio veloce

La barra di avvio veloce contiene scorciatoie ai programmi più utilizzati, cartelle e funzioni quali un browser Internet, la cartella home e il Centro di aiuto in linea.

Previsualizzatore desktop

Visualizza un'anteprima dei desktop virtuali. SUSE Linux Enterprise Desktop consente di organizzare i programmi e i task su più desktop virtuali. Se si eseguono spesso molti programmi contemporaneamente, si riduce il numero di finestre da disporre sul desktop. Per passare da

un desktop all'altro, fare clic su uno dei simboli del desktop nel pannello.

Barra delle applicazioni

Per default, tutte le applicazioni in esecuzione e le finestre aperte vengono visualizzate sulla barra delle applicazioni, che consente l'accesso a qualsiasi applicazione indipendentemente dal desktop attivo. Fare clic per aprire l'applicazione. Fare clic con il pulsante destro del mouse per visualizzare le opzioni per spostare, ripristinare o ridurre a icona la finestra.

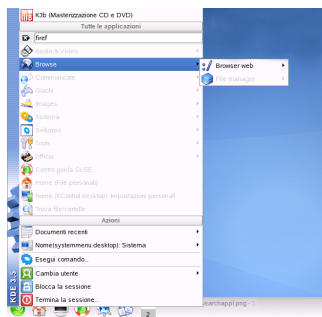
Barra delle applicazioni di sistema

La parte all'estrema destra del pannello presenta l'orologio del sistema che visualizza ora e data, il controllo del volume e varie applicazioni di aiuto.

Avvio dei programmi

Per eseguire un programma in SUSE Linux Enterprise Desktop, fare clic sull'icona del menu principale o premere **Alt + F1** per aprirlo ed esplorare i sottomenu. Fare clic su una voce per avviare il programma corrispondente.

Se si conosce il nome di un'applicazione ma non si è sicuri di come avviarla dal menu principale, usare la funzione di ricerca del menu principale. È sufficiente digitare una parte del nome dell'applicazione nel campo di ricerca, senza successivamente premere il tasto **Enter**. Se l'applicazione è installata nel sistema, nel menu principale viene evidenziata la struttura del menu che conduce all'applicazione.



Personalizzazione del desktop

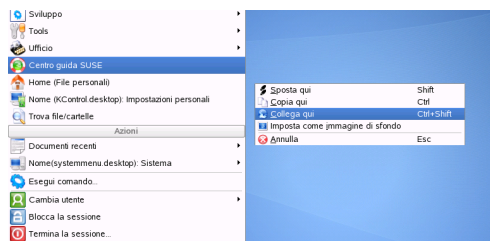
È possibile modificare l'aspetto e il comportamento del desktop KDE per adattarlo alle esigenze personali.

Modifica di singoli elementi del desktop

Di seguito verranno descritti alcuni esempi di modifica di singoli elementi del desktop.

Aggiunta delle icone dei programmi al desktop

1. Fare clic sul pulsante del menu principale.
2. Passare al programma desiderato.
3. Fare clic sulla voce di menu, trascinarla sul desktop, quindi rilasciare il pulsante del mouse.
4. Selezionare *Collega qui* dal menu contestuale visualizzato, quindi spostare l'icona nella posizione desiderata.

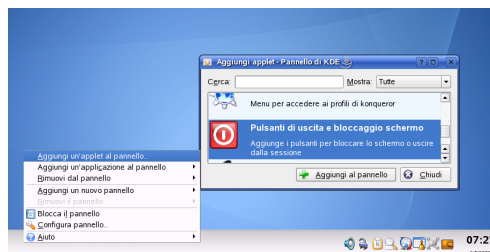


Per eliminare un'icona dal desktop, fare clic con il pulsante destro del mouse sull'icona del programma e selezionare *Move to Trash (Sposta nel cestino)*.

Personalizzazione del pannello KDE

È possibile personalizzare il pannello KDE secondo le proprie necessità aggiungendo, eliminando o spostando le icone o modificando l'aspetto generale del pannello.

1. Per aggiungere o rimuovere icone dal pannello, fare clic con il pulsante destro del mouse in una zona vuota del pannello. Viene visualizzato un menu di scelta rapida.
2. Per aggiungere un'applicazione, fare clic su *Aggiungere applicazione al pannello* e selezionare l'applicazione desiderata da una delle categorie del sottomenu.
3. Per aggiungere un'applet, fare clic su *Add Applet to Panel (Aggiungi applet al pannello)* e selezionare l'applet desiderata nella finestra di dialogo visualizzata. Fare clic su *Aggiungi a pannello* per inserire l'applet nel pannello.

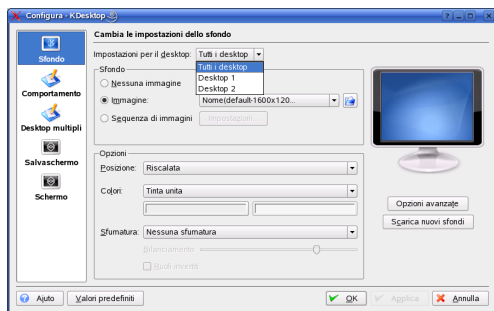


4. Per rimuovere icone dal pannello, selezionare *Rimuovi da pannello* → *Applicazioni* o *Rimuovi da pannello* → *Applet* e scegliere l'icona da rimuovere.
5. Se si desidera modificare l'aspetto generale o il comportamento del pannello, selezionare *Configura pannello* dal menu contestuale. Viene visualizzata una finestra di dialogo di configurazione dove sono presenti opzioni per posizionare e ridimensionare il pannello, scegliere come nascondere, selezionare i menu da visualizzare e modificarne l'aspetto.

Modifica dello sfondo del desktop

È possibile modificare i colori di sfondo del desktop o selezionare un'immagine da utilizzare come sfondo. Dato che SUSE Linux Enterprise Desktop offre desktop virtuali (vedere la Section "Utilizzo dei desktop virtuali"), sarà possibile applicare tali modifiche a uno o più desktop virtuali.

1. Fare clic con il pulsante destro del mouse su un spazio vuoto del desktop, quindi scegliere *Configure Desktop* (*Configura desktop*). Verrà visualizzata una finestra di configurazione.

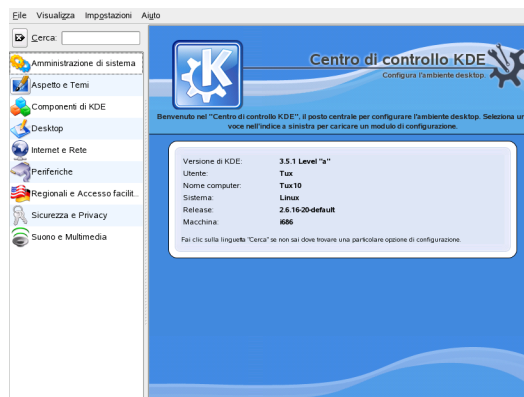


2. In *Impostazioni per il desktop* selezionare i desktop virtuali ai quali applicare le modifiche.
3. Per modificare l'immagine di sfondo, fare clic su *Immagine* e selezionare un'immagine dall'elenco. Per utilizzare un'immagine personalizzata, fare clic sul pulsante della cartella al di sotto dell'elenco e selezionare un file di immagine dal file system.
4. Fare clic su *Presentazione* per visualizzare più immagini in modalità presentazione.
5. Per evitare di visualizzare un'immagine sullo sfondo, fare clic su *Nessuna immagine*.
6. Dal gruppo *Opzioni*, fare clic sul pulsante sinistro in *Colori* per selezionare il colore dello sfondo. Per uno sfondo multicolore, impostare *Colori* su un'opzione diversa da *Single Color* (*Colore singolo*) e fare clic sul pulsante destro del mouse per selezionare un secondo colore.
7. Fare clic su *Applica* e *OK* per chiudere la finestra di dialogo di configurazione.

Uso di KDE Control Center (Centro di controllo di KDE)

Oltre alla modifica di singoli elementi del desktop, KDE consente di raggiungere livelli altissimi di personalizzazione del desktop. Nel Centro di controllo KDE, è possibile trovare ulteriori impostazioni per configurare l'aspetto e il comportamento del desktop. È possibile modificare i tipi di carattere, la configurazione della tastiera e del mouse, le impostazioni regionali e della lingua e i parametri per l'utilizzo della rete e di Internet.

Avviare il Centro di controllo dal menu principale selezionando *Impostazioni personali* o premere **Alt + F2** e immettere `kcontrol`.



La barra laterale presenta diverse categorie ognuna contenente un certo numero di impostazioni. Per avere un'idea delle varie possibilità, fare clic su un'icona di categoria per esplorare le possibilità offerte.

Per una panoramica di tutte le categorie, passare alla visualizzazione ad albero. Per modificare la visualizzazione, scegliere *View* (*Visualizzazione*) → *Mode* (*Modalità*) → *Tree View* (*Visualizzazione ad albero*).

Fare clic su una voce per visualizzarne sulla destra le impostazioni corrispondenti. Modificare le impostazioni desiderate. Le modifiche hanno effetto solo dopo aver premuto *Apply* (*Applica*). Per ripristinare i valori di default di tutte le voci presenti sulla pagina, scegliere *Default*. Per eseguire task in alcune aree del Centro di controllo sono necessarie le autorizzazioni di amministratore di sistema (denominato anche `root`).

Utilizzo dei desktop virtuali

SUSE Linux Enterprise Desktop consente di organizzare i programmi e i task su più desktop virtuali. Se si eseguono spesso molti programmi contemporaneamente, si riduce il numero di finestre da disporre sul desktop. È possibile, ad esempio, utilizzare un desktop per e-mail e calendario e un altro per elaborazione di testi o applicazioni grafiche. Le applicazioni possono essere spostate da un desktop all'altro o essere visualizzate su tutti i desktop. Inoltre, se necessario, è possibile aggiungere ulteriori desktop.

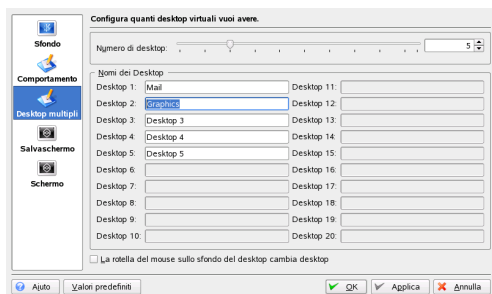
Spostamento di un'applicazione su un desktop virtuale

1. Aprire l'applicazione.
2. Fare clic con il pulsante destro del mouse sulla barra del titolo dell'applicazione.
3. Fare clic su *A desktop*.
4. Selezionare il desktop sul quale si desidera posizionare l'applicazione.
5. Per passare da un desktop all'altro, fare clic sul desktop desiderato nel previsualizzatore dei desktop nel pannello.

Aggiunta di altri desktop virtuali

Alcuni utenti potrebbero richiedere più desktop di quelli forniti per default. Per aggiungere altri desktop:

1. Fare clic col pulsante destro del mouse e selezionare *Configure Desktops (Configura desktop)*. Viene visualizzata una finestra di configurazione che consente di aumentare o ridurre il numero di desktop virtuali. È inoltre possibile cambiare i nomi di default del desktop.

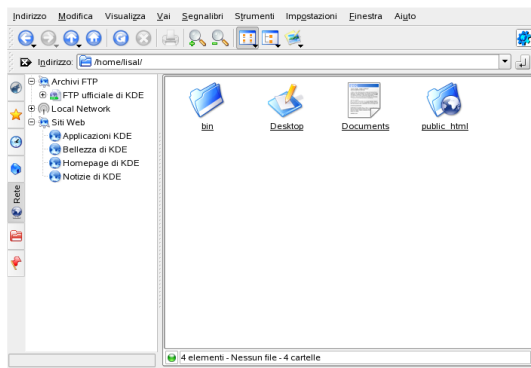


2. Fare clic su *OK* per applicare le modifiche e chiudere la finestra di dialogo per la configurazione.
3. Per visualizzare i nomi dei desktop invece del numero nel previsualizzatore dei desktop, fare clic col pulsante destro del mouse sul previsualizzatore dei desktop e selezionare *Pager Options (Opzioni pager) → Desktop Name (Nome desktop)*.

Uso di Konqueror

Konqueror include le funzioni di browser Web, file manager, visualizzatore di documenti e visualizzatore di immagini. Utilizzato come file manager consente di visualizzare, gestire e creare file e, in generale, organizzare il file system nel modo desiderato.

Per avviare Konqueror come file manager, fare clic sull'icona della casa nel pannello. Viene visualizzato il contenuto della home directory.



La finestra del file manager Konqueror è composta dai seguenti elementi:

Barra dei menu

La barra dei menu contiene le voci di menu relative a operazioni quali copia, spostamento o eliminazione di

file, modifica di visualizzazioni, avvio di strumenti aggiuntivi, definizione delle impostazioni e guida in linea.

Barra degli strumenti

La barra degli strumenti consente l'accesso rapido alle funzioni utilizzate di frequente alle quali è possibile accedere anche tramite menu. Se si posiziona il puntatore su di un'icona, viene visualizzata una breve descrizione.

Barra degli indirizzi

La barra degli indirizzi mostra il percorso alla directory o al file all'interno del file system. È possibile inserire direttamente il percorso di una directory digitandolo o facendo clic su una delle directory nel campo di visualizzazione. È possibile eliminare il contenuto della barra degli indirizzi facendo clic sul simbolo nero con una X bianca a sinistra. Dopo aver digitato un indirizzo, premere Enter.

Pannello di navigazione

È possibile nascondere e visualizzare il pannello di navigazione, premendo F9. Il pannello di navigazione visualizza le informazioni in una struttura ad albero. Per stabilire quali contenuti si desidera vedere, fare clic su uno dei simboli della scheda a sinistra del pannello di navigazione. Se si tiene premuto il puntatore del mouse su di un'icona, viene visualizzata una breve descrizione.

Campo di visualizzazione

Il campo di visualizzazione mostra il contenuto della directory o del file selezionati. Nel menu *Visualizza* scegliere tra diverse modalità di visualizzazione del contenuto, ad esempio *Vista a icone*, *Vista ad albero* o *Vista a lista dettagliata*. Facendo clic su un file, Konqueror mostra un'anteprima del contenuto oppure carica il file in un'applicazione per successiva elaborazione. Tenendo premuto il puntatore del mouse sul file, Konqueror mostra una descrizione con informazioni dettagliate sul file, come proprietario, autorizzazioni o data dell'ultima modifica.

Gestione di cartelle e file con Konqueror

Per l'esecuzione di operazioni come copia, spostamento o eliminazione di file, è necessario disporre dei permessi appropriati per le cartelle e i file in questione.

Per copiare o spostare un file o una cartella, procedere come segue:

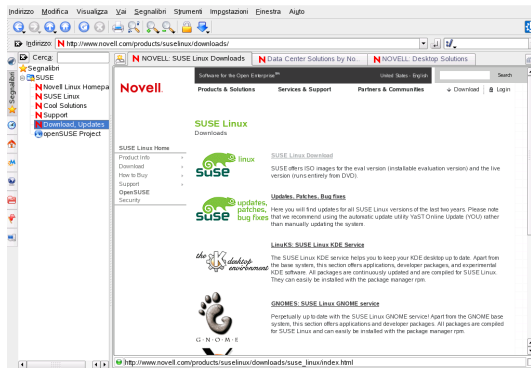
1. Per selezionare uno o più file e cartelle in Konqueror, premere Ctrl e fare clic sui file.
2. Fare clic con il pulsante destro del mouse quindi scegliere *Copia* o *Taglia* dal menu di scelta rapida. L'oggetto viene memorizzato negli Appunti.
3. Accedere alla cartella di destinazione in cui si desidera inserire l'oggetto. Fare clic con il pulsante destro del mouse su tale cartella e selezionare *Incolla*. L'oggetto viene copiato o spostato nella posizione indicata.

È possibile usare la funzione di trascinamento per copiare o spostare oggetti. Al rilascio dell'oggetto, verrà chiesto se l'oggetto deve essere spostato o copiato.

Per eliminare una file o cartella, fare clic col pulsante destro del mouse sull'oggetto e selezionare *Move to Trash (Sposta nel cestino)* dal menu di scelta rapida. L'oggetto viene spostato nel cestino da dove sarà possibile ripristinarlo, se necessario, o eliminarlo in modo definitivo.

Navigazione su Internet con Konqueror

Se si desidera utilizzare Konqueror come browser Web, digitare un URL nella barra degli indirizzi. Analogamente a Firefox, Konqueror consente la navigazione a schede. Ciò consente di caricare una pagina in background mentre se ne legge un'altra. Per aprire una scheda vuota in Konqueror, premere **Ctrl + Shift + N** e digitare un nuovo URL. In alternativa, fare clic con il pulsante destro del mouse su un collegamento nel sito Web visualizzato e selezionare *Apri scheda in nuova finestra*. Fare clic con il pulsante destro del mouse sulla scheda stessa per accedere ad ulteriori opzioni quali ricarica, duplicazione o chiusura.



È anche possibile utilizzare i segnalibri per contrassegnare siti Web, file e cartelle preferiti. Utilizzare il menu Segnalibri per aggiungere e gestire i segnalibri.

Navigazione su Internet con Firefox

Oltre a Konqueror, SUSE Linux Enterprise Desktop fornisce anche il browser Web Firefox.

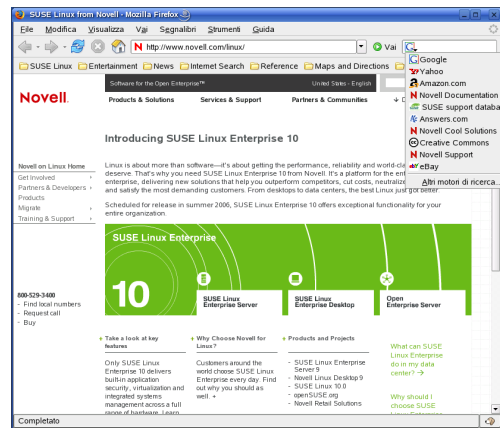
Per avviare Firefox, premere **Alt + F2** e digitare il comando `firefox`.

Con funzioni come la navigazione a schede, il blocco dei popup e la gestione degli scaricamenti e delle immagini, Firefox combina le tecnologie Web più avanzate. L'accesso a vari motori di ricerca che consentono di trovare le informazioni richieste è facile. Inserire un URL nella barra degli indirizzi per avviare la navigazione. Per aprire una scheda vuota in Firefox, premere **Ctrl + T** e digitare un nuovo URL. Per aprire un collegamento in una nuova scheda, fare clic su di esso con il pulsante centrale del mouse. Fare clic con il pulsante destro del mouse sulla scheda stessa per accedere ad altri menu e opzioni. È possibile creare una nuova scheda,

caricare nuovamente una o tutte le schede presenti o chiuderle. È inoltre possibile modificare la sequenza delle schede trascinandole e rilasciandole nella posizione desiderata.

Individuazione di informazioni sul Web

1. Per avviare una ricerca sul Web con il motore di ricerca Google, digitare le parole chiave nella barra di ricerca integrata situata sulla destra della barra degli indirizzi e premere **Enter**. I risultati vengono visualizzati nella finestra.
2. Per utilizzare un motore di ricerca diverso, fare clic sull'icona G nella barra di ricerca per aprire un elenco di altri motori di ricerca.

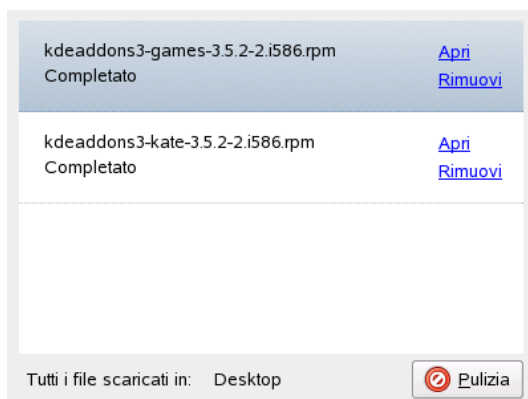


3. Fare clic sul motore desiderato e premere **Enter** per avviare la ricerca.

È possibile inoltre cercare parole chiave nella pagina corrente, premendo **Ctrl F** per aprire la barra di ricerca nella parte inferiore della finestra. Inserire la parola chiave da cercare e utilizzare i pulsanti sotto la barra per cercare in diverse direzioni o per evidenziare tutte le voci nel testo.

Scaricamento con Firefox

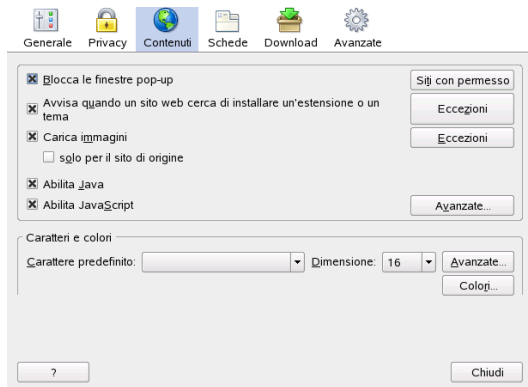
Quando si scarica un file con Firefox, viene aperta la finestra di gestione del download di Firefox che consente di salvare il file nella cartella indicata nelle preferenze. Per default, il desktop è la cartella di destinazione dei file scaricati. Firefox visualizza gli scaricamenti terminati nella finestra *Download (Scaricamenti)*.



È possibile aprire i file scaricati direttamente da qui. Per eliminare la cronologia dei file scaricati, fare clic su *Rimuovi completati*.

Configurazione delle preferenze di Firefox

Per modificare la cartella di default per lo scaricamento o per attivare o modificare la funzione di blocco dei popup, fare clic su *Modifica* → *Preferenze*.



Qui sarà inoltre possibile configurare varie altre impostazioni quali aspetto, lingua, privacy e opzioni delle schede. Fare clic sulle icone e impostare le opzioni su ciascuna pagina a seconda delle necessità. Fare clic su *Chiudi* per applicare le modifiche.

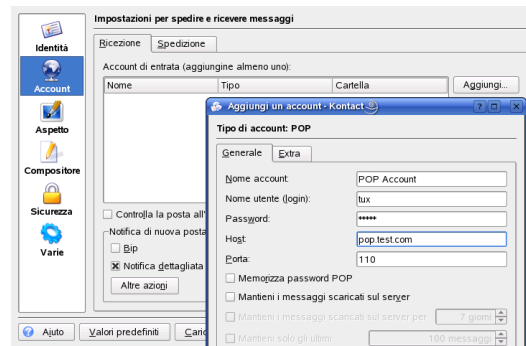
E-mail e calendario

Per la lettura e gestione di e-mail e appuntamenti SUSE Linux Enterprise Desktop offre Kontact, uno strumento per la gestione di informazioni personali (PIM) il client Linux GroupWise.

Primo avvio di Kontact

Kontact riunisce applicazioni KDE come KMail, KOrganizer e KAddressBook in un'unica interfaccia. In questo modo è possibile avere facile accesso a e-mail, calendario, rubrica e altre funzionalità PIM. Per avviare Kontact, premere Alt + F2 e digitare il comando `kontact`. Per accedere a uno dei componenti, fare clic sull'icona corrispondente nella barra laterale sinistra. Prima di inviare o ricevere e-mail, è necessario configurare l'account e-mail. Fare clic sull'icona *Posta*, quindi selezionare *Impostazioni* → *Configura KMail*.

Nella finestra di dialogo di configurazione, fare clic su *Account*. Qui è possibile configurare le impostazioni dei messaggi e/mail in uscita e in entrata. Per i messaggi e-mail in entrata, fare clic sulla scheda *Ricezione* e fare clic su *Aggiungi*. Selezionare il tipo di account appropriato e digitare i dettagli della seguente finestra di dialogo.



Per la posta in uscita procedere in modo analogo, nella scheda *Spedizione*. Se non si è certi delle impostazioni o quali elementi selezionare, consultare l'ISP o l'amministratore del sistema.

Utilizzo del client Linux GroupWise

Se la propria azienda utilizza Novell GroupWise®, sarà possibile utilizzare il client Linux GroupWise. Questo client consente agli utenti di accedere alle caselle postali di GroupWise per inviare e ricevere posta.

Messaggistica in tempo reale con Kopete

Kopete è un'applicazione di messaggistica online che consente la connessione di più interlocutori a una chat via Internet. Kopete è compatibile con GroupWise Messenger e attualmente supporta tutti i più comuni protocolli di messaggistica, come ICQ, MSN, Yahoo, SMS, Jabber e IRC. Prima di poter utilizzare questo servizio, occorre registrarsi presso un provider che offra servizi di messaggistica istantanea.

Per avviare Kopete, premere Alt + F2 e digitare il comando `kopete`. Al primo avvio di Kopete, viene visualizzata una procedura guidata per la configurazione che guida l'utente nella creazione del profilo. Innanzitutto, selezionare il servizio a cui si è registrati, quindi fare clic su *Continua* (*Continua*). Infine, inserire i dati dell'utente ricevuti al momento della registrazione presso il servizio di messaggistica: ID utente, password, nome server e porta. Completare la configurazione dell'account di messaggistica, facendo clic su *Finish* (*Fine*).

Per aggiungere contatti alla chat, fare clic su *File* → *Aggiungi contatto*. Viene visualizzato un nuovo assistente alla creazione. Per aggiungere un contatto all'elenco, tuttavia, è necessario essere online e connettersi con Kopete al servizio di messaggistica selezionato.

Per avviare una chat, fare clic sul contatto desiderato e digitare il messaggio nella parte inferiore della finestra di chat. Premere **Enter** per inviare il messaggio. La parte superiore delle finestre visualizza i messaggi inviati e ricevuti.

Sincronizzazione e condivisione dei dati

Novell iFolder® consente di gestire, accedere e aggiornare i file da qualsiasi posizione tenendo traccia delle modifiche e sincronizzandole con tutte le workstation, compresi computer home, laptop e così via. Per utilizzare la funzione di sincronizzazione è necessario caricare una cartella dal proprio file system su un server iFolder dal quale il client iFolder in esecuzione sul computer locale può accedere e sincronizzare i dati. È inoltre possibile condividere una cartella sul server iFolder e concedere ad altri utenti di accedere tramite autorizzazione.

Prima di poter utilizzare iFolder, sarà necessario essere registrato come utente autorizzato sul server iFolder. Per avviare il client iFolder, premere **Alt + F2** e immettere `ifolder`. Quando si avvia iFolder per la prima volta, viene aperta una procedura guidata nella quale dovrà essere immesso il nome del server iFolder, il nome utente e la password; dopodiché, il client iFolder potrà essere connesso al server iFolder.

Login

1. Avviare iFolder. Viene aggiunta poi un'icona iFolder al pannello.
2. Nella finestra di dialogo erscheint der automatisch, immettere nome utente, password e informazioni sul server.
3. Fare clic su *Login*. L'icona nel pannello cambia colore, per indicare che è attiva.

Caricamento e sincronizzazione delle cartelle

È possibile sincronizzare i propri file o caricare nuove cartelle solo dopo aver eseguito il login su iFolder.

1. Dopo aver eseguito il login viene aperta una finestra che mostra gli iFolder disponibili.
2. Fare clic su *Carica cartella* e, nella finestra di dialogo successiva, passare ad una cartella esistente o fare clic su *Crea cartella* per creare una nuova cartella.
3. Quando la cartella desiderata viene visualizzata nella parte destra della finestra di dialogo, selezionarla e fare clic su *OK* per caricarla sul server iFolder.
4. Dopo il caricamento, la cartella viene visualizzata nell'elenco delle iFolders disponibili. Ora il client sincronizzerà automaticamente i contenuti della cartella nell'intervallo di tempo predefinito. Per la sincronizzazione manuale, fare clic su *Synchronize Now (Sincronizza ora)*.

Condivisione di una iFolder

Per condividere un iFolder con altri utenti:

1. Selezionare la iFolder desiderata e fare clic su *Share with (Condividi con)*. Nella finestra di dialogo che segue, fare clic sulla scheda *Condivisione*, quindi su *Aggiungi* per visualizzare una lista di utenti disponibili.
2. Nell'elenco a sinistra, selezionare gli utenti con i quali si desidera condividere la cartella e fare clic su *Aggiungi* per spostarli nell'elenco a destra.
3. Quando nell'elenco di destra sono presenti tutti gli utenti desiderati, fare clic su *OK*. La scheda *Condivisione* ora visualizza gli utenti invitati a condividere la cartella.
4. Per modificare i diritti di accesso per un utente, fare clic sul nome utente, quindi su *Accesso*.
5. Selezionare i diritti che si desidera concedere all'utente e fare clic su *OK* per chiudere la finestra.
6. Fare clic su *Chiudi* per rendere effettive le impostazioni. Quando anche gli utenti aggiunti hanno eseguito il login ad iFolder, riceveranno una notifica relativa all'invito a condividere una cartella.

CHECK THIS! Per eseguire il logout e interrompere l'attività di sincronizzazione dei file, fare clic con il pulsante destro sull'icona iFolder e selezionare *Logout*.

Per uscire dalla sessione client di iFolder, interrompendo quindi il controllo delle modifiche da parte di iFolder, fare clic con il pulsante destro del mouse sull'icona iFolder e selezionare *Esci*. L'icona di iFolder verrà rimossa dal pannello.

Avvio di OpenOffice.org

La suite OpenOffice.org offre un insieme completo di strumenti per l'ufficio tra cui un programma di elaborazione testi, un foglio di calcolo, un programma per le presentazioni, un programma per il disegno vettoriale e componenti per database. Dal momento che OpenOffice.org è disponibile per diversi sistemi operativi, è possibile utilizzare gli stessi dati su piattaforme diverse.

Per avviare OpenOffice.org, premere **Alt + F2** e digitare `ooo` oppure fare clic sull'icona Office presente sul desktop. Per creare un nuovo documento, selezionare *File* → *Nuovo*, quindi il tipo di documento che si desidera creare nel sottomenu. Per aprire un documento esistente, selezionare *Apri* quindi scegliere il file appropriato dal file system.

Visualizzazione di file PDF

I documenti che devono essere condivisi o stampati su piattaforme differenti possono essere salvati come file PDF (Portable Document Format), ad esempio utilizzando la suite OpenOffice.org. SUSE Linux Enterprise Desktop viene fornito con vari visualizzatori di PDF quali KPDF e Adobe* Acrobat* Reader.

Per accedere a KPDF o Adobe* Acrobat* Reader:

1. Fare clic sul pulsante del menu principale.
2. Fare clic su *Office* → *Visualizzatore documenti*. Per aprire il visualizzatore di PDF scelto, fare clic su *Acrobat Reader* o *KDPF*. In alternativa, premere Alt + F2 e digitare il comando `kpdf` o `acroread`.
3. Per visualizzare un file PDF, fare clic su *File* → *Apri*. Individuare il file PDF e fare clic su *Apri*.
4. Sfogliare il documento utilizzando le icone di navigazione nella parte superiore o inferiore della finestra. Se il documento PDF contiene segnalibri, sarà possibile accedere ad essi nel pannello a sinistra nel visualizzatore.

Ricerca di dati

KDE fornisce più di un'applicazione per l'individuazione di dati nel computer o nel file system. Con Kerry, è possibile eseguire senza difficoltà ricerche nello spazio delle informazioni personali (in genere la propria cartella home), indicizzato da Beagle. È possibile utilizzare Kerry per trovare documenti, e-mail, cronologia Web, conversazioni IM/ITC, codici sorgente, immagini, file musicali, applicazioni e molto altro ancora.

Utilizzo di Kerry

1. Premere F12 per aprire la finestra di dialogo *Ricerca Kerry Beagle*.
2. Inserire la stringa di ricerca nel campo di immissione *Cerca*. È possibile immettere parole o gruppi di parole e modificare le opzioni di ricerca come descritto nei suggerimenti mostrati nella finestra di ricerca.
3. Selezionare l'ambito della ricerca in *In* a destra.
4. Per avviare la ricerca, fare clic su *Trova*. I risultati vengono visualizzati nella finestra. Utilizzare i collegamenti in ciascun risultato per aprire direttamente i risultati o per mostrare la posizione nel file system utilizzando file manager.

Per eseguire ricerche di base e avanzate, utilizzare KFind. Per avviarlo dal menu principale fare clic su *Trova file/cartelle* o premere Alt + F2 e immettere `kfind`.

Ricerca per nome

1. Avviare KFind.
2. Immettere il nome file o parte del nome file nel campo di immissione *Nome*. Utilizzare caratteri jolly come l'asterisco * per indicare caratteri mancanti nel nome file.
3. Specificare la cartella in cui cercare il file. Per trovare la cartella desiderata, immettere il nome del percorso della cartella in *Cerca in* o fare clic su *Sfoglia*.
4. Per cercare sottocartelle, verificare *Includi sottocartelle*.
5. Per avviare la ricerca, fare clic su *Trova*. I risultati vengono visualizzati nella parte inferiore della finestra di dialogo. Per aprire direttamente i risultati, fare clic su di essi o fare clic con il pulsante destro del mouse per selezionare una delle opzioni dal menu contestuale.

Ricerca per contenuti o proprietà

Per una ricerca più dettagliata, è possibile specificare ulteriori opzioni, come un testo contenuto nel file o la data di creazione o di modifica del file.

1. Avviare KFind.
2. Nella scheda *Nome/posizione*, specificare almeno un percorso dove cercare il file. Se lo si desidera, è possibile lasciare vuoto il campo *Nome*.
3. Se si desidera cercare contenuti specifici in un file, fare clic sulla scheda *Contenuti*. In *Contenuti il testo*, digitare la parola o la frase contenuti nel file da cercare. Questa opzione non funziona per tutti i tipi di file.
4. Per cercare proprietà quali la data di creazione o di modifica del file, fare clic sulla scheda *Proprietà* e scegliere le opzioni desiderate.
5. Per avviare la ricerca, fare clic su *Trova*.

Installazione e gestione di iPrint

iPrint consente di accedere a stampanti su base locale da qualsiasi posizione nel mondo dove sia disponibile una connessione Internet. iPrint è fornito con SUSE Linux Enterprise Desktop 9 Support Pack 2 o successivo. Per installare il client Linux iPrint, consultare "Installing the iPrint Linux Client" nella Novell Linux Desktop iPrint Client User Guide.

Per controllare e gestire i lavori di stampa, fare clic su > Utility > Stampa > Lavori di stampa.

Creazione di un CD/DVD

Se si dispone di un'unità di lettura/scrittura di CD, sarà possibile masterizzare file su CD o DVD utilizzando K3b.

1. Premere Alt + F2 e digitare il comando `k3b`. Si aprirà K3b.
2. Fare clic su *Nuovo progetto CD dati* nella parte inferiore della finestra.
3. Per ricercare i file o le cartelle che si desidera masterizzare, utilizzare la vista ad albero nella parte superiore sinistra della finestra. Quando vengono visualizzati nella parte superiore destra della finestra, trascinarli nella finestra *Current Projects (Progetti correnti)*.
4. Inserire un CD scrivibile nel dispositivo e fare clic sull'icona *Scrivi*.
5. Immettere le informazioni richieste nella finestra di dialogo *Data Project (Progetto dati)*. Se non si è sicuri delle impostazioni da selezionare, fare clic su *K3b Defaults (K3b predefiniti)*, in quanto dovrebbero essere adatte a quasi tutti i file che si desidera masterizzare.
6. Fare clic su *Scrivi*.

Aggiornamenti software

Novell offre un continuo flusso di aggiornamenti software di sicurezza del prodotto. L'utilizzo dell'applet Software

Updater nel pannello del desktop consente l'aggiornamento di sicurezza in modo semplice e rapido. Al momento della connessione a Internet, Software Updater verifica automaticamente gli aggiornamenti disponibili per il sistema dalle fonti specificate nella finestra di configurazione di Software Updater.

Prima di poter utilizzare il programma di aggiornamento del software sul proprio sistema, è necessario soddisfare i seguenti requisiti:

- Per ottenere aggiornamenti approvati da Novell, è necessario registrare il prodotto con il server di aggiornamento Novell.
- L'amministratore del sistema deve aggiungere l'utente come utente autorizzato di Aggiornamento software nella sua istanza di SUSE Linux Enterprise.

Dopo esser stato inserito nell'elenco di utenti autorizzati di Aggiornamento software, sarà possibile installare, rimuovere e aggiornare il software senza la password `root`.

Ogni qualvolta il programma rileva la disponibilità di aggiornamenti, cambia l'aspetto dell'icona nel pannello. Per controllare gli aggiornamenti disponibili, fare clic sull'icona del pannello per aprire l'elenco. Stabilire manualmente gli aggiornamenti da applicare selezionandoli o deselegionandoli nell'elenco. Per applicare l'aggiornamento selezionato, fare clic su *Update* (*Aggiorna*).

Configurazione del sistema con YaST

Mentre il Centro di controllo KDE consente solo la configurazione del desktop KDE, con il Centro di controllo YaST è possibile modificare l'installazione e la configurazione dell'intero sistema. Pertanto, per aprire YaST, sono necessari permessi di amministratore (o `root`).

In YaST sono presenti diversi moduli da utilizzare per configurare le impostazioni del sistema, suddivisi nella categorie seguenti:

Software

Utilizzare i moduli di questa categoria per impostare talune opzioni di installazione e di aggiornamento e per installare o rimuovere pacchetti di software.

Hardware

Contiene moduli per la configurazione dell'hardware del computer, quale monitor, tastiera, mouse, stampante o scanner.

Sistema

Con questi moduli è possibile modificare le impostazioni di sistema quali data, ora o lingua ed eseguire operazioni quali backup o ripristino di file.

Dispositivi di rete

Include moduli per la configurazione dei dispositivi di rete quali schede di rete, ISDN, DSL o modem.

Servizi di rete

Contiene moduli per i servizi di rete e per la configurazione di vari client, quali LDAP e NFS.

Novell AppArmor

Utilizzare moduli di questa categoria per la configurazione del sistema di controllo degli accessi Novell AppArmor.

Sicurezza e utenti

Qui è possibile configurare gli aspetti della sicurezza quali opzioni del firewall ed è possibile creare e gestire utenti e gruppi.

Per aprire YaST, premere **Alt + F2** ed immettere la password `root`. Se non si conosce la password `root`, contattare l'amministratore di sistema. I moduli YaST offrono testi di supporto online integrati.

Novell