



## Apagando o spam no servidor

# Um passo adiante!

Se você recebe mensagens não solicitadas o tempo todo, pode preferir excluí-las diretamente de seu provedor. Pode mesmo empregar filtros e expressões regulares para combater essa praga. **POR TIM SCHÜRMANN**

**P**ropagandas, vírus e todo o tipo de lixo entulham milhões de caixas de entrada todos os dias. Três pequenas ferramentas, Eremover, Kshow-mail e PopWash, podem ajudá-lo a se livrar das promessas de aumento do tamanho de seios, Viagra e seguros antes mesmo que esse tipo de imundície macule seu disco-rígido.

O programa trabalha como um cliente de email, a não ser pelo fato de que baixa apenas o assunto, emitente e tamanho da mensagem. Essa informação é, tipicamente, tudo o que o usuário desesperado precisa. Basta então selecionar as mensagens não solicitadas e enviá-las para o buraco negro com um

único clique. Isso evita que as mensagens indesejadas sequer cheguem a entrar no disco, já que são apagadas diretamente no provedor. Isso não só reduz o tráfego como também protege o usuário contra vírus e mantém livre de spam a caixa de entrada do seu cliente de email.

Antes de começar a configurar seu exterminador de spam, certifique-se de que tem à mão as informações de acesso à sua conta de email. Você precisa do **endereço IP** e os endereços dos servidores **DNS** e **POP3**, além do login e senha para a sua conta de email. Todas essas informações são, normalmente, fornecidas por seu provedor de acesso à Internet. É possível que você tenha recebido dele um documento com essas informações.



Figura 1: A espartana janela de configuração do Eremove.

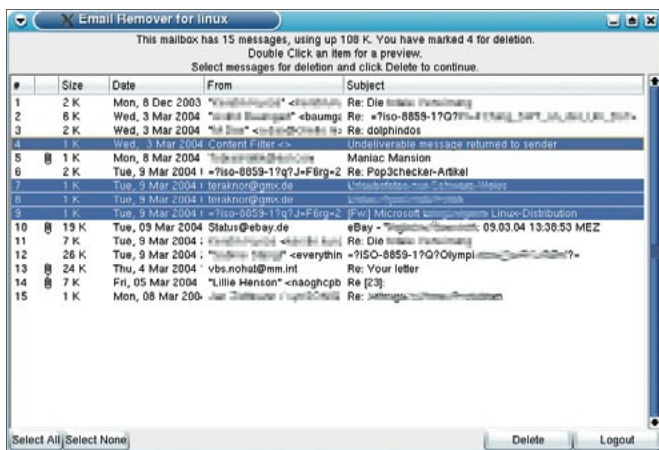


Figura 2: A janela principal do Eremove com a lista das mensagens disponíveis.

## Para os corajosos: Eremove

O primeiro candidato a exterminador de spam que descreveremos é o Email Remover (ou Eremove). É baseado em GTK, a biblioteca gráfica na qual o Gnome é construído. Entretanto, não interage de forma tão efi-

ciente com uma área de trabalho quanto o KShowmail (o próximo em nosso artigo) – que se integra perfeitamente ao KDE. Pelo lado positivo, o Eremove funciona sem problemas em qualquer ambiente gráfico.

O site oficial da ferramenta possui pacotes com binários e código fonte. Se optar pelo primeiro, simplesmente baixe e descompacte o arquivo, revelando o binário executável *eremove*.

O Eremove possui uma funcionalidade bem restrita. Para falar a verdade, a única coisa que ele faz é apagar emails diretamente no servidor. Quando executado, surge uma janela que pergunta o nome do *servidor*, a *conta de email* e a *senha* (figura 1). O valor padrão para a *porta* de conexão deve funcionar na maioria dos casos.

A seguir, o Eremove baixa do servidor a lista das mensagens disponíveis, mostrada na janela principal (figura 2). Você pode selecionar as mensagens que quer apagar e clicar no botão *Delete* para removê-las. A opção *Select All* seleciona toda a lista. O botão *Logout* encerra o programa.

Você pode clicar duas vezes em qualquer item da lista para ler uma previsão da mensagem. Ao usar essa função no Suse Linux, o Eremove travou regularmente, levando com ele todo o sistema X Window. Além disso, o programa não oferece proteção apropriada para as senhas, simplesmente armazenando-as no arquivo de configuração `~/eremove`. Para encurtar a conversa, não recomendamos essa ferramenta.

## O número 1: KShowmail

O KShowmail é, provavelmente, o programa mais maduro entre os testados, e membro da família KDE. Usa a biblioteca Qt e se integra perfeitamente à área de trabalho do KDE. Se você usa o Suse Linux, pode instalar o Kshowmail pelo YaST sem qualquer sofrimento. Se sua distribuição não inclui esse programa entre os pacotes oficiais, consulte a página do projeto (tabela 1) para download.

O KShowmail é o mais poderoso de todos os programas testados. Ele não só gerencia múltiplas contas POP3 como também pode ser configurado para baixar a lista de mensagens em intervalos regulares. Isso faz do Kshowmail uma ferramenta discretíssima, que funciona em segundo plano sem problemas. Você pode ordenar ao Kshowmail para notificá-lo quando uma mensagem chega – ou seja, você se lembrará que o exterminador de spam existe só na hora em que for preciso usá-lo.

O KShowmail possui uma função para registrar queixas a respeito de mensagens não solicitadas. Basta clicar no botão *SPAM* para mandar uma mensagem para um balcão de registro de queixas, que pode ser o próprio administrador do servidor ou mesmo um dos diversos projetos dedicados a acabar com a praga, como o [www.spamabuse.org](http://www.spamabuse.org).

Para dizer ao KShowmail para onde deve mandar as mensagens que você classificou como spam, é necessário instalar uma ferramenta especial. Um exemplo é a *spam.pl*, disponível em <http://spam.sourceforge.net/>. Essa ferramenta vai cuidar do redirecionamento correto da mensagem. Há ferramentas relacionadas que podem realmente processar a mensagem, se necessário. Para integrar o *spam.pl* no KShowmail, selecione *Setup | User commands* e clique em *Add* na janela que surge. Digite *complain* (ou *queixa*, se preferir) no campo superior, e o comando para o programa que cuidará do transporte da reclamação no campo *Command*:. O *spam.pl* pode já estar pré-configurado. Nesse caso, a mensagem padrão é:

```
spam.pl < <body>
```

onde `<body>` é um marcador, que o KShowmail substitui pelo conteúdo do email.

Você pode usar essa técnica para chamar qualquer programa externo. Ao invés da palavra *complain*, escolha um mnemônico apropriado para o programa.



**Figura 3:** Use essa caixa de diálogo para configurar suas contas no KShowmail. Em nosso exemplo, criamos uma conta chamada “Exemplo”, o servidor POP3 server é *pop.myisp.com* e a conta é “tux”.

Isso cria um item no menu *Actions* do KShowmail que pode ser usado para lançar o programa externo.

## Configurando o KShowmail

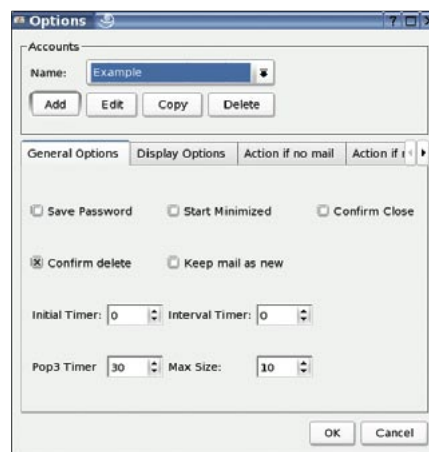
Para configurar o KShowmail, selecione *Setup | Setup accounts*. Clique em *Add* e informe suas credenciais de autenticação (figura 3). Digite um nome apropriado para sua conta em *Account*. Digite o nome ou endereço IP do servidor DNS no campo *Server*. *Username* é seu login no servidor POP3. Se você não informar a senha

nesse estágio, o KShowmail irá solicitá-la quando for acessar sua caixa de correio pela primeira vez. Clique em *Ok* para voltar à tela de configuração.

Você pode usar a aba *Action if new mail* para escolher como o KShowmail irá alertá-lo quando uma nova mensagem chegar. Por padrão, o programa é configurado para exibir uma caixa de diálogo e emitir um sinal sonoro.

Você pode especificar o intervalo no qual o KShowmail irá baixar a lista de mensagens do seu servidor, de forma semelhante a um programa de email comum (figura 4). É possível, inclusive, escolher quais informações das mensagens serão mostradas na janela principal. A aba *Display Options* se encarrega dessas opções (figura 5).

Clique em *Ok* para voltar à tela principal, com seus dois painéis (figura 6).



**Figure 4:** A aba “General Options” é usada, entre outras coisas, para especificar o intervalo de tempo entre as consultas ao servidor.

## GLOSSÁRIO

**Endereço DNS:** O “Domain Name System” [Sistema de Nomes de Domínio] traduz os números IP em nomes convenientes para nós, humanos. Por exemplo, o endereço `www.linux-magazine.com`.

**Endereço IP:** Um número único que identifica um computador na Internet. Possui quatro números entre 0 e 255, separados por um ponto. Computadores com conexões permanentes à Internet (como os servidores de email, por exemplo) precisam de um número IP estático, imutável. Por outro lado, números IP dinâmicos (ou seja, temporários) são atri-

buidos a computadores pessoais que usem um modem ou linha xDSL para estabelecer uma conexão também temporária à Internet.

**POP3:** Acrônimo para o “Post Office Protocol” versão 3. Especifica um protocolo de transferência de mensagens entre o servidor de email e os clientes - por exemplo, quando um cliente baixa as mensagens contidas no servidor.

**Servidor:** Um programa que roda em regime 24x7 em um computador ligado a uma rede. O servidor fica à espera de requisições vindas de outros programas (os clientes) e responde a essas requisições.

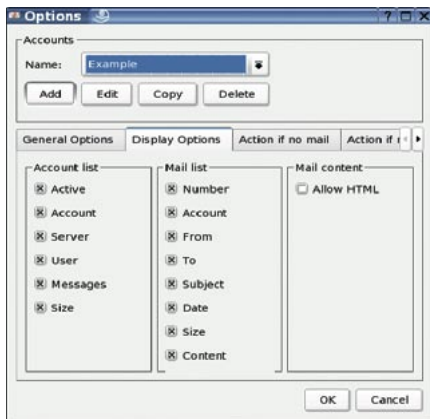


Figure 5: Use a aba “Display Options” para escolher o que o KShowmail deve mostrar na parte inferior da janela principal.

## Quadro 1: Filtragem

Verificar o assunto de cada mensagem pode ser extremamente tedioso em se tratando de emails. Os filtros (também conhecidos como “blacklists” ou listas negras) podem ajudar. Um filtro é simplesmente uma lista de palavras. O filtro verifica cada mensagem em busca das palavras constantes na lista. Se o filtro descobre, por exemplo, a palavra “Viagra” no assunto da mensagem, ele marca a mensagem como spam. Tanto o KShowmail como o PopWash incluem blacklists.

O PopWash possui ainda uma “lista branca” que faz exatamente o oposto. Se uma palavra presente na whitelist for encontrada, a mensagem não é marcada como spam. Você pode incluir o endereço de email dos seus colegas na lista branca; isso fará com que o filtro nunca apague as mensagens dos seus colegas, mesmo que contenham uma palavra encontrada na blacklist, como “Viagra”.

No PopWash, os filtros são configurados pelo menu *String Matching* na tela de configuração. Selecione a lista desejada (*White List* ou *Black List* - veja a figura 10) nas abas. O PopWash comparará as palavras em *From* com o endereço do remetente, palavras em *Subject* com as do assunto e palavras em *To* com o endereço do destinatário.

Para adicionar uma palavra à lista, clique no botão *Add* próximo à lista que escolheu. Informe a palavra sem se importar com maiúsculas e minúsculas. Pressione [Enter] para registrar a palavra. Para modificar uma palavra existente, basta clicar nela e fazer as alterações pertinentes.

No KShowmail, selecione *Setup | Filters*. Na janela que se abre, clique em *Active* (figura 11), depois em <i>Add</i> e digite a nova palavra.

Primeiro, selecione os elementos para procurar pelas palavras abaixo de *Conditions* (figura 12), por exemplo, a linha *Subject*. Então, digite a chave de busca para o programa do filtro. O KShowmail não diferencia entre maiúsculas e minúsculas, a não ser que você ative o “case sensitive searching”.

O uso de expressões regulares permite que as buscas sejam mais detalhadas (Veja quadro 2), e pode ser de grande valia para se livrar de spam quando são usadas variações na grafia das palavras.

Suas contas de email são mostradas no topo da lista. A coluna *Active* define quais contas o KShowmail deve verificar.

Se você não tem tempo para esperar até que o programa faça sua verificação periódica, clique no menu *Actions | Refresh messages* ou no botão em forma de flecha. Caso não tenha informado uma senha quando configurou o programa, o KShowmail a solicitará nessa hora. As mensagens que estão ainda no servidor são mostradas no painel de baixo (figura 6).

Pressione a tecla [Ctrl] e clique nas mensagens que deseja apagar do servidor. Clique em seguida no ícone “borracha” ou selecione o menu *Actions | Delete*

*highlighted messages*. A opção *Actions | Clear list* simplesmente limpa a lista mas não remove as mensagens do servidor.

## Mais informação sobre as mensagens

Nem sempre é fácil identificar o spam pelas informações mostradas. O KShowmail tem uma resposta para esse problema: visão estendida. Clique na mensagem que quer verificar e selecione a opção *Actions | Show header of highlighted messages* no menu. O KShowmail irá mostrar o cabeçalho da mensagem, incluindo o remetente, a data de envio e o servidor. A opção *Actions | Show complete highlighted messages* mostra o conteúdo (corpo) da mensagem selecionada em uma pequena caixa de texto, mas ignora quaisquer anexos (figura 7).

## O desafiante: PopWash

O PopWash entra na arena como um projeto relativamente novo para desafiar os competidores tradicionais. Ainda em fase de testes (sua versão é 0.3), possui uma aparência bem heterodoxa, misturando Tcl e GTK. O PopWash precisa da biblioteca *Gnocol* para permitir que esses dois mundos cooperem entre si – e muitas distros não a incluem. Felizmente, é possível baixar o *Gnocol* do site oficial do PopWash (tabela 1).

Se você preferir compilar o programa, precisará de um ambiente Gnome mais ou menos completo, incluindo os pacotes de desenvolvimento, GTK, Tcl e a biblioteca *tcllib*. Se possui todos esses pré-requisitos, simplesmente digite *make* no diretório do PopWash para compilar o código fonte. Depois, logue-se como *root* (com o comando “su”) e digite *make install* para instalar o programa. Ao tér-

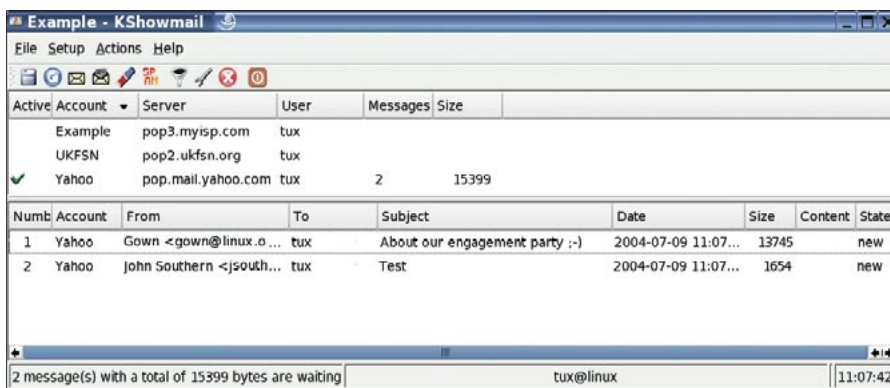


Figure 6: A janela principal do KShowmail. Em nosso exemplo, verificamos apenas uma conta do Yahoo, a única selecionada na coluna “Active”.

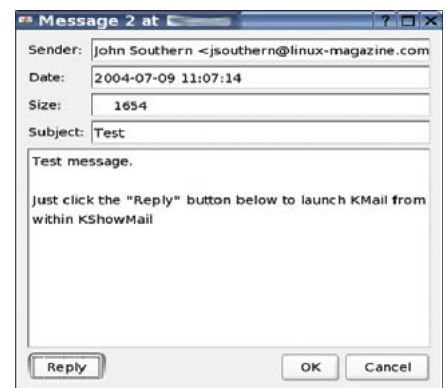


Figure 7: Ao clicar no botão “Reply”, no canto inferior direito, o Kmail é convocado.



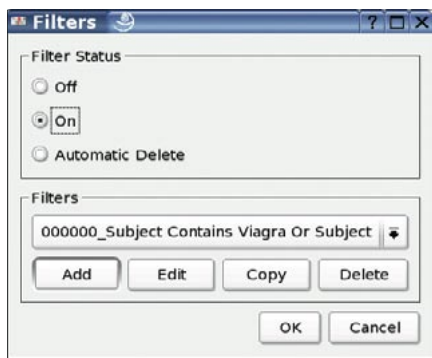


Figura 11: O painel “Filter Status” permite especificar se a lista com os filtros está habilitada ou não e apagar automaticamente mensagens de spam.

mino da instalação, o comando *popwash* carrega o PopWash na memória.

Depois de passar por esses obstáculos, descobrirá que o PopWash possui uma impressionante lista de bons atributos, incluindo um eficiente filtro de emails (quadro 1).

## Quadro 2: Usando expressões regulares

Os Spammers, via de regra, tentam contornar as regras dos filtros. Em vez da palavra “Viagra”, usam uma forma modificada como “VIA\_gra” ou “Via.gra”. Para permitir que as vítimas de spam possam abranger qualquer variação das palavras na blacklist, o KShowmail e o PopWash usam expressões regulares (ou “regexps”) em seus filtros.

As expressões regulares trabalham como se fossem caracteres curinga, como os manjados \* e ? na linha de comando. Por exemplo, *pic\*.jpg* significa “qualquer arquivo que comece com *pic* e termine com *.jpg*”.

Uma expressão regular se parece com:

```
[^\b]\@spam\.org
```

Esse exemplo separa qualquer endereço de email que termine em *@spam.org*. A expressão *[^\b]* encontra qualquer caractere que combine com o filtro de pesquisa definido dentro dos colchetes. O circunflexo dentro dos colchetes significa “qualquer caractere exceto

o seguinte”. Como *\b* não é um caractere de verdade, mas simplesmente o início ou fim de uma palavra, o filtro separa quaisquer caracteres antes de *@*. Portanto, o filtro detecta qualquer endereço que venha de *@spam.org*.

Para usar uma expressão regular no PopWash, selecione *Advanced regexp* em *Basic settings*. Informe a expressão regular e as palavras-chave como descrito no quadro 1.

No KShowmail, ative a opção *Regular expression* na janela com as configurações de filtro (*Setup | Filter | Add*). A partir daí, o KShowmail tratará a expressão como expressão regular.

Será preciso experimentar diversas expressões regulares até achar as que melhor se encaixem no tipo de spam recebido. Algum conhecimento básico de expressões regulares facilita a tarefa de livrar-se de uma grande quantidade de spam. Para mais informações sobre expressões regulares, consulte <http://www.aurelio.net/er/>.

## Qual sabão lava mais branco?

Tanto o PopWash quanto o KShowmail são mais do que simples ferramentas de remoção de spam. Ambas usam bibliotecas avançadas e requerem um ambiente avançado. O Eremove é mais frugal. Sua decisão será, portanto, baseada no ambiente gráfico que usa e no grau de funcionalidade desejado. O KShowmail ainda é o mais completo dos três. O programa é estável, roda silenciosamente em segundo plano e integra-se perfeitamente ao KDE. Além disso, é o único que acessa múltiplas contas ao mesmo tempo. O PopWash possui todas as características certas para colocá-lo no mesmo patamar do KShowmail, depois de terminados os testes. Como requer a biblioteca *gnocl*, o PopWash possui mais “pegadinhas” na instalação. Contrastando com as duas ferramentas, o Eremove vagueia pelos domínios dos bravos minimalistas e não o recomendamos pelo elevado número de bugs. ■

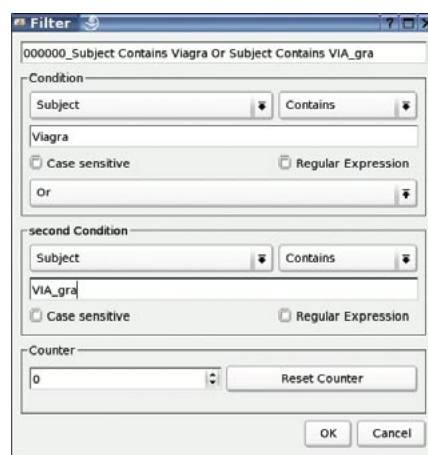


Figura 12: O KShowmail permite associar duas condições ao mesmo filtro. Para tanto, associe a condição na parte superior da janela com a condição na parte inferior usando uma das operações lógicas do menu pull-down.

## Tabela 1: Ferramentas antispam para POP3

	Eremove	KShowmail	PopWash
Bibliotecas	GTK	Qt, KDE	Gnocl (Tcl, GTK, Gnome)
Múltiplas contas	não	sim	não
Checagem periódica	não	sim	não
Chama programas externos	não	sim	não
Mostra cabeçalho e corpo do email	não/não	sim/sim	não/não
Filtros: Blacklist/Whitelist	não/não	sim/não	sim/sim
Filtros: Expressões regulares	não	sim	sim
Armazena senhas	sim, não criptografada	sim, criptografada	não
Site oficial	<a href="http://eremove.sourceforge.net/">http://eremove.sourceforge.net/</a>	<a href="http://kshowmail.sourceforge.net/">http://kshowmail.sourceforge.net/</a>	<a href="http://www.dr-baum.net/popwash/">http://www.dr-baum.net/popwash/</a>

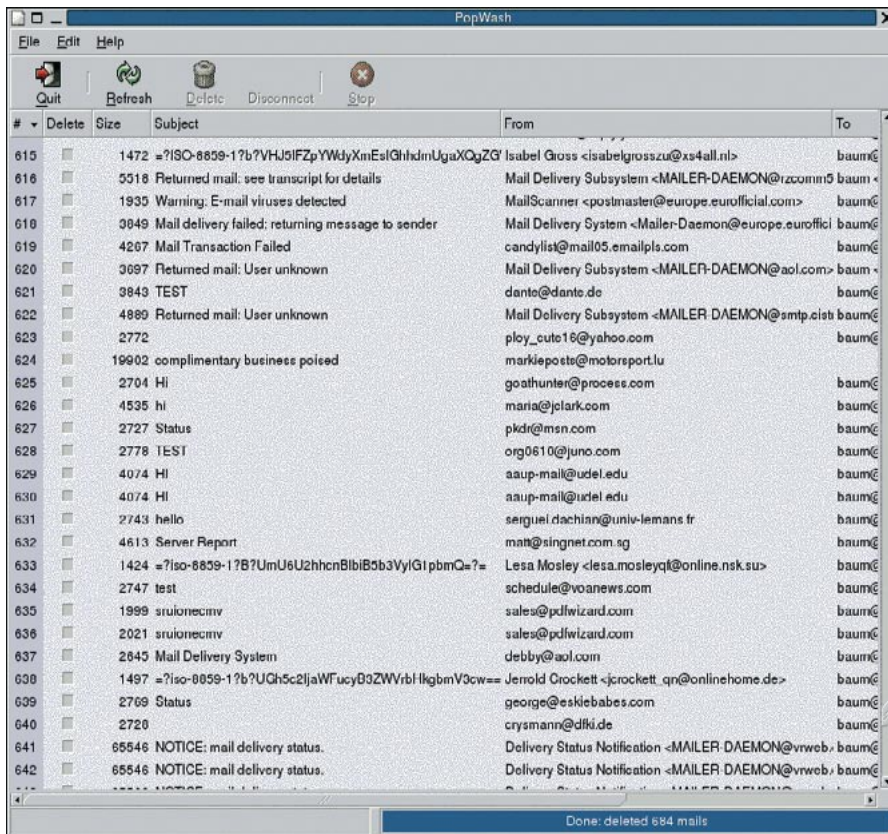


Figura 8: Livre-se das mensagens indesejadas na janela principal do PopWash. Basta selecioná-las e clicar em "Delete".



Figura 9: O PopWash configurado com as credenciais da conta do Kshowmail mostrada na figura 3.

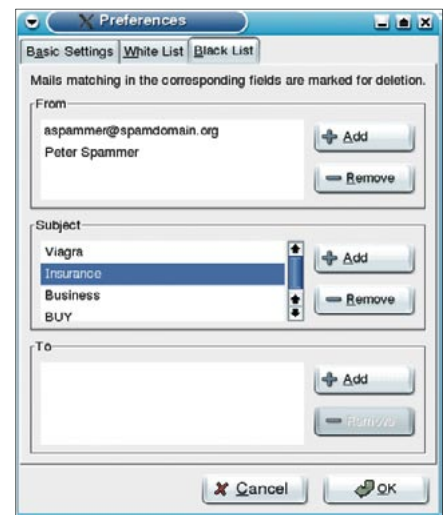


Figura 10: Exemplo de filtragem no PopWash.