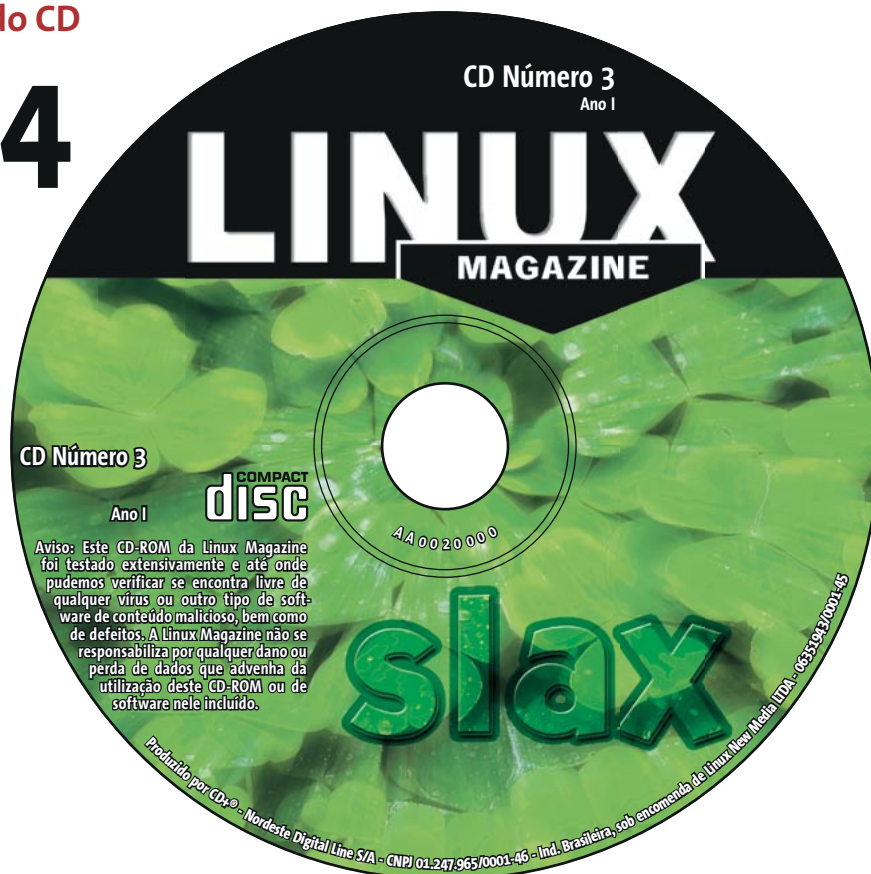


O Slackware que roda direto do CD

SlaX 4.1.4

O Slax é a oportunidade perfeita pra quem sempre quis experimentar o Slackware, mas tinha medo por causa da fama de “difícil” que essa distribuição carrega. Nosso CD desfaz este mito e prova que, bem configurado, um desktop baseado no Slackware pode ser tão fácil de usar quanto um Fedora ou Mandrake.

POR RICARDO DALCENO



Slax 4.1.4

O Slax [1] é um Live-CD, distribuição Linux que roda direto do CD-ROM sem necessidade de instalação, baseado no Slackware 10. A versão encontrada em nosso CD-ROM é a 4.1.4, modificada por nossa equipe. Lá você irá encontrar:

- O ambiente desktop KDE versão 3.2.3, em Português do Brasil, e também com suporte ao idioma espanhol.
- O conjunto de aplicativos de escritório OpenOffice 1.1.2, também em Português do Brasil, composto por editor de textos (Writer), planilha de cálculo (Calc), software para desenho vetorial (Draw) e gerador de apresentações (Presenter), entre outros.
- O navegador Mozilla Firefox versão 1.0PR, também em Português do Brasil, com o plugin Macromedia Flash e máquina virtual Java.
- O *Media Player* Kaffeine, com suporte a vários formatos proprietários de vídeo, entre eles Windows Media e Quicktime. O Media Player se integra ao navegador, para que você possa assistir vídeos em sites da web.

- Três jogos (Pingus, SuperTux e Kobo Deluxe) e vários outros softwares, entre eles programas para gravação de CDs e criação de arquivos MP3.

Usar o Slax é muito fácil, basta colocar o disco no drive de CD-ROM do seu computador e reiniciá-lo. O disco deve ser reconhecido e o sistema será carregado automaticamente. Nenhum arquivo será modificado em seu disco rígido, e você pode experimentar à vontade, sem medo. Para retornar ao sistema instalado em seu computador, basta reiniciar o micro sem nosso CD no drive. Os requisitos de sistema para uso do Slax podem ser vistos no Quadro 1.

Telefonia IP

Incluímos em nosso CD-ROM os programas da matéria de capa desta edição. No diretório VoIP você vai encontrar:

- **Asterisk:** É um sistema PABX completo em software. Roda sobre Linux e traz todos os recursos que você pode esperar de um PABX, e muito mais. O Asterisk [2] lida com Voz

sobre IP em três protocolos e pode interoperar com, praticamente, qualquer equipamento de telefonia padronizado. O software é fornecido na

Quadro 1 – Usando o SlaX

Para que você possa aproveitar todos os recursos do SlaX, recomendamos um computador com a seguinte configuração:

- Processador Pentium III 700 MHz
- 256 MB de RAM
- Drive de CD-ROM IDE, 24x
- Placa de vídeo compatível com o padrão VESA (a maioria das placas de vídeo fabricadas nos últimos anos suporta este padrão), e resolução de 1024x768 pixels com 16 Bits de cor.
- Placa de Som
- Teclado e Mouse, PS/2 ou USB

O CD-ROM pode funcionar em máquinas com configuração inferior à recomendada (como um IBM Thinkpad A20M com um processador Pentium III de 600 MHz e 128 MB de RAM), porém o desempenho do sistema pode ficar abaixo do esperado. Esta versão do SlaX não pode ser instalada no disco rígido.

forma de seu código-fonte. Após o fim da compilação digite: *make samples*. Isto vai criar um PABX de exemplo, com extensões de demonstração, etc. **Atenção:** este comando vai sobrescrever qualquer arquivo de configuração do Asterisk que você já tenha criado. Para iniciar o programa, digite: *./asterisk -vvvc* (isto deve encher sua tela com informações sobre a inicialização do asterisk e lhe dar acesso à interface de linha de comando (parâmetro *command*)).

- **GnomeMeeting:** Aplicativo de videoconferência compatível com o protocolo H.323 e VoIP /Telefonia-IP que lhe permite fazer chamadas de áudio de vídeo a usuários remotos com hardware ou software compatível com H.323, como o MS NetMeeting.
- **BonePhone:** É um aplicativo de telefonia IP projetado para rodar em plataformas Linux com kernel 2.4 usando X11. Para utilizar este software, é necessário que você tenha instalado o Java Development Kit que pode ser encontrado em [4]. Leia o arquivo *README.install*, dentro do arquivo compactado, para maiores detalhes sobre a instalação.
- **Cornfed:** Softphone baseado no protocolo SIP para PC's rodando Linux. Para instalá-lo, basta descompactar o arquivo *cornfedsipua-0.4.7.tar.gz* em um diretório de sua preferência e executar os programas *sip* ou *sip_cli*. A documentação do usuário está disponível no arquivo *user.pdf*. Mais informações sobre o programa estão disponíveis no site oficial [5].
- **iaxComm:** O iaxComm é um softphone Open Source para o PBX Asterisk. Ele compila e roda no Linux, MacOS X e Win32. Mais informações estão disponíveis no site oficial [6].
- **KPhone:** Softphone para Linux, com conceito similar ao Gnome Meeting, para sistemas Linux com o ambiente gráfico KDE. Mais informações em [7].
- **SIPSet:** É um cliente SIP com interface gráfica que trabalha com a pilha SIP desenvolvida pela Vovida. Para instalar o SIPSet, descompacte o arquivo *sip-1.5.0.tar.gz* e compile o código fonte da maneira tradicional (*./configure, make, make install*).
- **Bayonne:** O GNU Bayonne é um servidor de aplicativos de telecomunica-

ções do Projeto GNU. Oferece um ambiente composto por Software Livre, escalável e independente de mídia, para o desenvolvimento de distribuições de telefonia que podem ser usadas na rede telefônica atual e em suas próximas gerações. Antes instalá-

- lo, descompacte o código-fonte e leia os arquivos *README*, *README.1ST* e *INSTALL*. Mais informações estão disponíveis no site oficial, em [8].
- **PBX4Linux:** O PBX4Linux é um PABX ISDN real que interconecta telefones e linhas ISDN. É possível conectar telefones a uma máquina Linux. Exceto pelas placas ISDN e aparelhos de telefone, é uma solução totalmente implementada em software. A documentação completa está incluída no CD em formato PDF, e esclarece dúvidas sobre pré-requisitos de sistema, instalação e configuração. Para mais informações, veja o site oficial [9].

Computação gráfica



Figura 2: O SlaX inclui o Kaffeine, Media Player capaz de lidar com formatos como o QuickTime.

Também incluímos em nosso CD o Blender, o melhor programa Open Source para modelagem 3D, para que você possa seguir o tutorial na página 60 desta edição. Para instalar, basta descompactar o arquivo encontrado no diretório Graficos do CD em um diretório qualquer em seu micro. Informações sobre o uso do programa, tutoriais e muita documentação estão disponíveis no site oficial [10].

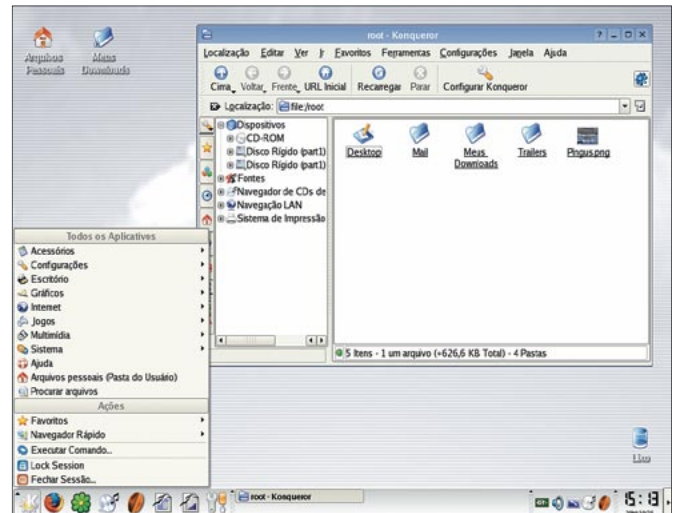


Figura 1: O KDE 3.2.3 é o ambiente desktop usado pelo SlaX.

S.O.S

O CD-ROM que acompanha a Linux Magazine foi testado e, até onde pudemos constatar, se encontra livre de qualquer tipo de vírus ou conteúdo malicioso e de defeitos. Não nos responsabilizamos por qualquer perda de dados ou dano resultante do uso deste CD-ROM ou de software nele incluído. A Linux Magazine não oferece suporte técnico ao conteúdo deste CD.

INFORMAÇÕES

- [1] <http://slax.linux-live.org/>
- [2] <http://www.asterisk.org/>
- [3] <http://www.gnomemeeting.org/>
- [4] <http://www.java.com/en/download/manual.jsp>
- [5] <http://www.cornfed.com/products/index.html>
- [6] <http://iaxclient.sourceforge.net/iaxcomm/>
- [7] <http://www.wirlab.net/kphone/>
- [8] <http://www.gnu.org/software/bayonne/index.pt.html>
- [9] <http://isdn.jolly.de/>
- [10] <http://www.blender3d.com/>

SOBRE O AUTOR

Ricardo Dalceno é formado em bistrômica computacional e atualmente leciona história temporal na Universidade de Maximegalon. Nas horas vagas, usa seu sensormático sub-etha para pegar uma carona e se aventurar pelo espaço como correspondente freelancer do "Guia do Mochileiro das Galáxias".

